

Продолжение

Название или номер причала (пирса)	Местоположение	Длина, м	Глубины, м	Примечание
1	2	3	4	5
Причал Ро-Ро	Непосредственно к NW от причала № 8	34	'8,9—10,4	Для специализированных судов
Причал № 9	Непосредственно к WSW от причала Ро-Ро	60	6,9—10,1	Пассажирский
Причал № 10	Непосредственно к NW от причала № 9	210	'6,4—11,4	Для погрузки шепы
Причал № 11	Непосредственно к NW от причала № 10	200	'7,4—11,8	Для погрузки леса и генеральных грузов
Хозяйственный причал	В 5 кбт к ESE от мыса Петровского	66	2,3—3,6	

Якорные места № 6, 7, 8 и 9 (районы № 307, 302, 303 и 304) находятся на внешнем рейде порта Восточный Порт соответственно в 8 кбт к WSW, в 5 кбт к SE, в 1,8 мили к SE и в 2,3 мили к S от мыса Непроступный. Глубины на якорных местах 14—40 м, грунт — ил.

- 5 Якорное место № 6 предназначено для иностранных, а № 7 и 8 — для советских сухогрузных судов. Якорное место № 9 является карантинным для советских сухогрузных судов, прибывающих в порты Находка и Восточный Порт.

На всех якорных местах суда становятся на якорь по указанию ЦУД.  
Ю Границы якорных мест показаны на картах.

Кроме того, на внутреннем рейде порта имеются якорные места, где по разрешению портового надзора суда могут кратковременно становиться на якорь:

- 15 1. 42°45,45' N, 133°03,46' E;  
2. 42°45,00' N, 133°03,70' E;  
3. 42°44,54' N, 133°03,96' E.

Портовые правила. Ниже приводятся выдержки из Обязательных постановлений по морскому торговому порту Восточный Порт, 1981 г., экземпляр которых можно получить по прибытии в порт. Ввиду того что 20 обязательные постановления периодически корректируются и переиздаются, приведенные ниже выдержки могут несколько отличаться от соответствующего текста обязательных постановлений последующего издания.

25 **ВЫДЕРЖКИ ИЗ ОБЯЗАТЕЛЬНЫХ ПОСТАНОВЛЕНИИ ПО МОРСКОМУ  
ТОРГОВОМУ ПОРТУ ВОСТОЧНЫЙ ПОРТ, 1981 г-**

**РАЗДЕЛ II**

**Вход судов в порт и выход их из порта**

- 2.1. Заявки на портовые услуги подаются в агентство «Трансфлот» либо с моря, либо в порту.  
30 2.5. Судно, прибывшее на внешний рейд порта и не имеющее сообщения с берегом, оформление прихода и отхода может не производить.  
2.6. Суда, ставшие на якорь в бухте Врангеля, независимо от того, будут ли они <Эт\граш.та, обазапы оформлть приход и отход.

## РАЗДЕЛ IV

**Особые случаи плавания судов в портовых водах**

4.1. Швартовные операции в порту осуществляются с обязательным использованием не менее двух буксиров-кантовщиков, а при швартовке барже-буксирных составов — не менее трех буксиров.

Заявка на буксиры подается диспетчеру порта за 2 ч до отхода; количество и мощность буксиров определяется лоцманом и согласовывается с капитаном в каждом отдельном случае.

4.5. Буксировка барж или барже-буксирных составов при скорости ветра свыше 10 м/с запрещается.

## РАЗДЕЛ V

**Стоянка судов в порту**

5.2. Суда, стоящие на рейде, осуществляют радиосвязь на УКВ с диспетчерами порта, портового флота и с портовым надзором. Для сообщения судов с берегом по заявке предоставляются катера портового флота.

5.5. Швартовка крупнотоннажных (дедвейтом 10 000 т и более или длиной 150 м и более) судов в балласте к причалам порта производится при скорости ветра не свыше 10 м/с.

5.8. При ожидаемом усилении ветра суда в портовых водах оповещаются портовым надзором как по УКВ, так и непосредственной (для судов у причалов) передачей письменных прогнозов под расписку. При штормовых северо-западных ветрах суда с разрешения портового надзора могут отстояться в бухте Врангеля на рейде у мыса Каменского. При непосредственном приближении к порту циклона (тайфуна) все транспортные суда немедленно выводятся из бухты Врангеля в залив Находка.

При ожидаемом ухудшении погодных условий проведение профилактического ремонта машин и механизмов запрещается. Во время штормовой погоды все стоящие в порту суда должны иметь машины в постоянной готовности и быть готовыми в любой момент покинуть порт.

5.10. а) Каждое судно, прибывающее в порт, перед заходом в охранную прибрежную зону Советского Союза и заходом в порт обязано опломбировать отливные клинкетты и клапаны балластной, осушительной и фановой систем, о чем должен быть составлен соответствующий акт.

При оформлении прихода этот акт предьявляется санитарно-карантинному отделу порта и в портовый надзор;

г) категорически запрещается сброс с судов хозяйственно-бытовых и пищевых отходов. Суда, не имеющие специальных устройств для сбора этих отходов, должны собирать их в специальные контейнеры, которые обязана поставить на борт судна администрация причала.

Разлив нефтепродуктов на акватории порта считается чрезвычайным происшествием. Капитаны судов обязаны принять самые действенные меры для предотвращения разлива нефтепродуктов. В случае разлива нефтепродуктов на акватории порта капитан судна либо его помощник обязаны немедленно сообщить об этом факте в портовый надзор и диспетчеру порта. Экипаж судна немедленно приступает к уборке разлитых нефтепродуктов на палубе, а около борта и на акватории порта уборку производит нефтемусоросборщик.

Капитан и старший механик судна несут полную административную и материальную ответственность за факт разлива и все работы, связанные с уборкой нефтепродуктов на причале, судне и акватории порта. Убытки, причиненные порту в связи с разливом, также возлагаются на администрацию судов, виновных в разливе.

## РАЗДЕЛ IX

**О порядке, безопасности и сохранности сооружений на акватории порта**

9.1. При швартовках к причалам порта скорость судна должна быть минимальной, позволяющей управлять судном, но не более 0,5 м/с. Работа винтами ближе 10 м от причалов запрещается.

**Бухта Козьмина** вдается в восточный берег залива Находка между мысами Козьмина и Крылова, выступающими соответственно в 1,9 и 2,8 мили к SW от мыса Петровского. Северный и южный берега бухты возвышенные, преимущественно обрывистые и окаймлены камнями. К вершине бухты эти берега понижаются и переходят в низкий перешеек шириной около 200 м, отделяющий от бухты озеро Второе. Через перешеек прорыт канал.

В бухте Козьмина выставляется швартовная бочка.

Предупреждение. Плавание судов гражданских ведомств по озеру Второе к Е от меридиана 133°02' вост. долг, запрещено.



Вход в бухту Козьмина на 90° в 3 милях

*Мыс Козьмина* является северо-восточным входным мысом бухты 5 Козьмина. Он обрывист и окаймлен надводными, осыхающими и подводными камнями.

В 2,8 кбт к WiNW от мыса Козьмина находится камень с глубиной 2,1 м. К Е от этого камня лежат банка с глубиной 7,8 м, камень с глубиной 2 м и осыхающий камень. Между этими опасностями и камнями, 10 окаймляющими мыс Козьмина, проходить не следует.

*Светящийся буй мыса Козьмина* выставляется к W от камня с глубиной 2,1 м в 3,8 кбт к WiNW от мыса Козьмина.

*Озеро Второе* отделено от бухты Козьмина низким перешейком. Это озеро хорошо защищено от всех ветров. Оно сообщается с бухтой 15 прорытым через перешеек каналом длиной 150 м, шириной 55 м и глубинами в его средней части 4—4,5 м. Грунт в озере ил.

Светящиеся знаки озера Второе входные установлены соответственно на северном и южном берегах канала, ведущего из бухты Козьмина в озеро.

20 Причал рыбной базы оборудован у южной стенки канала. Длина причала 50 м, глубины возле его стенки 2,6—4,6 м.

Селение Козьмино раскинулось на северном берегу озера Второе. Строения его приметны с бухты Козьмина. В селении находится рыбная база, есть телефон и медицинский пункт.

25 *Якорное место* находится в средней части бухты Козьмина. Глубины на якорном месте 15—20 м, грунт — илистый песок и ракушка.

*Мыс Крылова* (42°43' N, 133°00' E) является восточным входным мысом залива Находка и юго-западным входным мысом бухты Козьмина. Он скалист, обрывист и окаймлен камнями.

30 *Банка* с глубиной 10,4 м находится в 1,7 мили к SSE от мыса Крылова.

*Озеро Первое* расположено в пади Озерная между возвышенными и обрывистыми склонами в 1,9 мили к SE от мыса Крылова. Вода в озере соленая. От залива Петра Великого озеро отделяется косой 35 шириной около 200 м, в южной части которой имеется мелководная протока. Мористый берег косы покрыт валунами и галькой. На южном берегу протоки расположено селение.

**Наставление для входа в залив Находка и плавания в нем.** Суда, направляющиеся в залив Находка, должны следовать по одной из 40 систем разделения движения, расположенных к S и SE от входа в залив, и далее через район кругового движения в подходную зону залива Находка.

В хорошую ясную погоду вход в залив трудностей не представляет. При ограниченной видимости на подходах к заливу Находка необходимо 45 использовать радиомаяк Находка и судовую РЛС.

До подхода к светящему бую залива Находка № 1, выставляемому на северной части подходной зоны, суда должны установить радиосвязь на УКВ с ЦУД и осуществлять дальнейшее плавание по фарватерам залива и акваториям его портов, руководствуясь Правилами плавания кораблей и судов в заливе Находка и строго выполняя указания ЦУД. 5

## ПРАВИЛА ПЛАВАНИЯ КОРАБЛЕЙ И СУДОВ В ЗАЛИВЕ НАХОДКА

### 1. Общие положения

1.1. Правила плавания кораблей и судов в заливе Находка распространяются на корабли и суда (в дальнейшем — суда) всех флагов и ведомств, находящиеся на акватории севернее соединительной линии: мыс Средний — светящийся буй залива Находка № 1 (42°43,3Г N, 132°56,26' E) —мыс Крылова. 10

1.2. В зоне действия настоящих Правил должны выполняться МППСС-72, если настоящие Правила не содержат иных требований.

1.3. При несовпадении требований Обязательных постановлений по портам залива 15 Находка и настоящих Правил суда должны руководствоваться последними.

1.4. Незнание настоящих Правил не освобождает от ответственности за их нарушение.

1.5. Санкции за нарушение настоящих Правил применяет капитан того порта залива Находка, в который следует или из которого вышло судно, нарушившее эти 20 Правила.

1.6. Настоящие Правила введены в действие с 5 ноября 1983 г.

### 2. Организация движения

2.1. Движение судов в зоне действия настоящих Правил регулируется Центром управления движением судов (ЦУД), расположенным на мысе Каменского. ЦУД является основной составной частью автоматизированной системы управления движением судов (АСУ ДС) залива Находка. 25

2.2. Движение судов в зоне действия настоящих Правил (вход в зону, постановка на якорь, съёмка с якоря, швартовка к причалу и отход от него, перешвартовка и т. п.) осуществляется только с разрешения ЦУД. Разрешение аннулируется и должно быть запрошено заново, если судно в течение 30 мин не начнет разрешенные действия. 30

2.3. Обязательными для выполнения являются указания ЦУД, касающиеся:

- очередности движения;
- маршрута движения;
- порядка расхождения;
- уменьшения скорости вплоть до остановки судна;
- отворота для уклонения от опасности;
- места якорной стоянки. 35

2.4. Суда должны репетовать относящиеся непосредственно к ним указания ЦУД, 40 а в случае невозможности их выполнения — сообщать причины.

2.5. Суда, следующие с моря, до подхода к зоне действия настоящих Правил должны установить радиосвязь с ЦУД на УКВ, канал 12 (ЦУД ясет радиовахту также на канале 16). Позывной ЦУД — «Каменский-17» (для иностранных судов — «Port control»).

При отсутствии на судне УКВ радиостанции или указанных каналов радиосвязи переносная УКВ радиостанция может быть доставлена лоцманом по заявке, адресованной диспетчеру порта назначения или в «Инфлот» при информации о подходе судна.

2.6. При первоначальной связи с ЦУД судно сообщает: 50

- тип и название;
- национальную и ведомственную принадлежность;
- длину;
- фактическую осадку;
- порт назначения;
- род и количество груза.

2.7. ЦУД с целью опознания судна на экране БРЛС может запросить его место по пеленгу и расстоянию от какого-либо ориентира или предложить выполнить указанный при этом маневр.

2.8. ЦУД дает опознанному судну разрешение на вход в зону действия настоящих Правил, указывает место приема лоцмана, маршрут движения, якорное место, а также, сообщает судну другие необходимые сведения. 60

2.9. Советские суда длиной более 50 м, а иностранные суда независимо от их длины обязаны следовать по фарватерам.

- 2.10. Советские суда длиной менее 50 м должны следовать отведенными для их плавания зонами «А», «Б» и «В». ЦУД может разрешить движение таких судов по фарватерам в порядке исключения.
- 2.11. На фарватерах № 1, 2, 4 и 7 установлено двустороннее движение. Суда должны следовать справа по ходу от осей фарватеров, которые являются линиями разделения движения.
- 2.12. На фарватерах № 3, 5 и 6 установлено одностороннее движение, направление которого определяется ЦУД.
- 2.13. Скорость движения по всем фарватерам не должна превышать:
- для судов длиной менее 50 м — 12 уз;
  - для судов длиной 50—150 м — 10 уз;
  - для судов длиной более 150 м — 8 уз.
- 2.14. Обгон судов на всех фарватерах запрещен.
- 2.15. Суда, следующие вне фарватеров, при входе на фарватеры должны уступать дорогу судам, следующим по фарватерам.
- 2.16. Суда, следующие пересекающимися фарватерами, а также пересекающимися курсами вне фарватеров, расходятся в соответствии с МППСС-72, если ЦУД не предписывает иных действий.
- 2.17. Суда должны нести постоянную радиовахту:
- на ходу — на канале УКВ, указанном ЦУД;
  - на якоре — на канале 16.
- 2.18. При отказе судовой УКВ радиостанции судно должно сойти с фарватера, стать на якорь и принять меры к установлению связи с ЦУД. Оповестительными сигналами для судов без связи служат:
- днем — флаг «R» (Роумио) Международного свода сигналов;
  - ночью — световой сигнал • — • (буква R по азбуке Морзе).

осу:  
кн)

^L

ВОЗ

слу

зус

чел

от -

### 3. Лоцманская проводка, якорные места

- 3.1. Лоцманская проводка на акваториях портов залива Находка обязательна для всех судов, за исключением судов местного плавания и портофлота.
- 3.2. Прием лоцмана производится в районе светящего буя залива Находка № 1, на якорных местах или в иной точке по указанию ЦУД.
- 3.3. Для постановки судов на якорь на акватории залива Находка установлены следующие районы якорных мест:
- для советских сухогрузных судов: № 1 (166), № 2 (167), № 7 (302), № 8 (303), № 9 (304) — карантинный;
  - для советских танкеров: № 4 (309);
  - для иностранных сухогрузных судов: № 3 (305) — карантинный, № 5 (306), № 6 (307);
  - для иностранных танкеров: № 10 (308).
- 3.4. Постановка судов на якорь вне указанных районов запрещается за исключением аварийных случаев.

### 4. Обслуживание судов Центром управления движением

- 4.1. ЦУД осуществляет следующие виды обслуживания судов:
- радиолокационный контроль за движением судов;
  - радиолокационный контроль за положением судов на якорных местах;
  - радиолокационную проводку судов;
  - передачу судам оперативной навигационной или иной информации в пределах своей компетенции.
- 4.2. Предоставление и использование радиолокационного обслуживания судов в зоне действия настоящих Правил обязательно.
- За радиолокационное обслуживание с судов взимается плата в соответствии с действующим тарифным руководством.
- 4.3. Радиолокационный контроль за движением судов осуществляется постоянно. ЦУД дает соответствующие указания судам при осложнении ситуации и нарушении ими настоящих Правил или Обязательных постановлений по портам залива.
- 4.4. ЦУД осуществляет постоянный контроль за положением судов на якорных местах и информирует суда об обнаружении дрейфа.
- 4.5. При пониженной видимости и по запросу ЦУД выполняет радиолокационную проводку.
- 4.6. Порядок радиолокационной проводки согласуется оператором ЦУД с капитаном судна до начала проводки.
- В процессе радиолокационной проводки судно обязано рететовать получаемую от ЦУД информацию и сообщать ему о предпринимаемых действиях.
- 4.7. Начало и окончание радиолокационной проводки объявляется ЦУД.
- 4.7. Радиолокационная проводка советских судов с согласия капитана может осуществляться без лоцмана на борту.

Радиолокационная проводка иностранных судов без лоцмана на борту может осуществляться между светящим бумом залива Находка № 1 и местом приема (высадки) лоцмана.

4.8. ЦУД передает судам оперативную навигационную или иную информацию при возникновении необходимости, а также по запросу. 5

4.9. ЦУД обслуживает суда в следующей очередности;

- аварийные суда и суда, следующие для оказания помощи;

- корабли и суда ВМФ и погранвойск СССР;

- пассажирские суда, следующие по расписанию;

- суда с опасными грузами; 10

- прочие суда в соответствии с временем поступления заявок от диспетчерских служб.

4.10. ЦУД дает указания и передает информацию в пределах точности используемых технических средств.

4.11. Радиообмен ЦУД с судами и текущая навигационная обстановка автоматически документируются. Записи хранятся в течение трех суток, после чего претензии от судов и судовладельцев к ЦУД не принимаются. 15

4.12. Контроль и информация со стороны ЦУД не снимают с капитана ответственности за безопасность судна.

## ОТ ЗАЛИВА ПЕТРА ВЕЛИКОГО ДО МЫСА БЕЛКИНА

От залива Петра Великого до мыса Белкина северо-западный берег Японского моря почти на всем протяжении гористый. Склоны прибрежных гор, спускаясь к морю, образуют скалистые утесы значительной высоты; горы поросли преимущественно лиственным лесом, а долины между ними — лесом, кустарником и травой.

Визуальными и радиолокационными ориентирами в описываемом районе могут служить некоторые мысы и характерные изгибы берега; приметны здесь и отдельные горы.

Во многих местах берег прорезан падами и долинами, по которым протекают ручьи и реки. В берег вдаются обширные заливы Ольги, Владимира и Рында, бухты Спокойная, Краковка, Успения, Киевка, Соколовская, Моряк-Рыболов, Зеркальная, Рудная и Русская. Остальные вдающиеся в берег заливы и бухты в навигационном отношении незначительны. Берега вершин заливов и бухт низкие, окаймлены песчаными или галечными пляжами.

Почти на всем протяжении берег приглуб; местами вдоль него лежат камни, рифы и скалы, растут водоросли. Грунт преимущественно песок, кое-где ил и галька.

*Гидрометеорологические сведения. Ветры.* С октября — ноября по март в этом районе почти повсеместно преобладают северные и северо-западные ветры. С мая по август в южной части района господствуют восточные и юго-восточные ветры. В северной части района в этот период года преобладают северо-восточные, восточные и юго-восточные ветры.

Штили чаще всего наблюдаются с мая по сентябрь, когда повторяемость их достигает 20—30 %, а в отдельных бухтах 52 %.

С сентября по март в тех местах, где берег прорезают речные долины, окаймленные с обеих сторон горными хребтами, северо-западные ветры иногда достигают ураганной силы. Такими местами, например, являются заливы Ольги, Владимира, Рында, а также ряд бухт, в том числе Рудная и Серебрянка. Особенно большой скорости эти ветры достигают в заливе Рында.

Туманы чаще всего наблюдаются с апреля по сентябрь; зимой они редки. Наиболее часто туманы отмечаются в июне и июле, когда число дней с ними в среднем за месяц составляет 13—20. В южной части Чона туманы бывают чаще, чем в северной.

Течение следует вдоль берега на SW, уклоняясь вблизи мыса отный на WSW. Скорость течения колеблется от 0,1 до 0,6 уз, при сильных северных и северо-западных ветрах она достигает 'злее.

На участке от мыса Оларовского до бухты Черноручье (43°1' У N, 134°27' E) течение сносит суда к берегу, что следует учитывать, особенно при плавании в условиях ограниченной видимости.

Ледовый режим. В южной части района лед обычно появляется во второй половине ноября — первой половине декабря. В мягкие зимы дрейфующий лед в этом районе особых трудностей для навигации не представляет, он опасен только для малых судов.

Вдоль берега северной части района лишь в отдельных местах наблюдаются небольшие забереги и иногда мелкобитый лед, выносимый из бухт и заливов. Сплошной ледяной покров образуется только в зачашенных от волнения заливах и бухтах, где он удерживается преимущественно с декабря по март — апрель. Льды в северной части района плаванию судов не препятствуют.

*Магнитная аномалия* наблюдается вдоль северо-западного берега Японского моря от бухты Неприметная (43°15' iN, 134°35' E) до озера Известняк (44°02' N, 135°32' E), включая заливы Ольги и Владимира. Магнитное склонение здесь изменяется от 16° W до 6° W.

*Районы с особым режимом плавания.* Вдоль описываемого берега простираются бывшие опасные от мин районы, открытые для надводной навигации, в которых постановка на якорь и плавание с вытравленной якорной цепью запрещены. Здесь же имеются район учебных стрельб и район затопления взрывчатых веществ. Границы районов показаны на картах.

При плавании в бывших опасных от мин районах, открытых для надводной навигации, постановка на якорь разрешается только в крайне необходимых случаях: при дрейфе судна, вызванном поломкой двигателей, штормовой погоде или по другим причинам, грозящим аварией и невозможностью получения быстрой помощи. При плавании и лове рыбы в этих районах необходимо руководствоваться специальными инструкциями о правилах противоминной безопасности, опубликованными в Сводном описании районов тую тихоокеанскому побережью СССР, в которых запрещено или ограничено плавание судов гражданских ведомств.

Район учебных стрельб является временно опасным только на период учебных стрельб. О времени проведения учебных стрельб объявляется не менее чем за 3—5 суток в ПРИП на русском языке, а также в НАВИП и НАВАРЕА XIII на русском и английском языках. При объявлении района учебных стрельб временно опасным для плавания всем судам следует немедленно покинуть указанный район и избежать захода в него в течение срока, указанного в ПРИП, НАВИП и НАВАРЕА XIII, Суда, не покинувшие район, несут ответственность за все последствия, связанные с опасностью нахождения в нем.

*Якорные места*, защищенные от ветров и зыби, имеются только в заливах Ольги и Владимира. При ветрах с берега и в тихую погоду можно становиться на якорь почти во всех бухтах, вдающихся в берег. Малые суда в зависимости от осадки могут найти укрытие в устьях рек Маргаритовка, Опричнинка и Серебрянка.

## ОТ МЫСА ПОВОРОТНЫЙ ДО МЫСА НИЗМЕННЫЙ

От мыса Поворотный до мыса Низменный берег почти на всем протяжении возвышенный, скалистый и обрывистый; низкие участки ветре- чаются лишь в вершинах отдельных бухт. Склоны гор покрыты травой, кустарником и редким лесом.

При плавании вдоль берега наиболее приметны мысы Поворотный, Островной и Оларовского, а также горы Черный Куст, Ногеевская, Голова, Острая, Лысая и Рассыпная.



Берег изрезан незначительно вдающимися в него бухтами Спокойная, Окуневая, Краковка, Цукановой, Успения, Каплунова, Мелководная, Киевкз и Соколовская. В восточный берег бухты Соколовская вдается хорошо защищенная от всех ветров бухта Преображения.

5 Описываемый берег прорезан многочисленными долинами рек и ручьев; в местах выхода долин к морю берег обычно окаймлен узким песчаным или галечным пляжем.

Берег приглуб. Почти повсеместно вдоль него разбросано большое количество надводных, осыхающих и подводных камней, отходящих от 10 береговой линии на расстояние до 1 мили.

Грунт у скалистых участков берега камень, а на глубинах более 20 м преимущественно песок и ил.

*Система разделения движения у мыса Островной* расположена на подходах к заливу Петра Великого с Е. Система состоит из трех частей. 15 Части I и II включают по две полосы движения, разделенные зонами шириной по 2 мили и длиной соответственно 5 и 15 миль. Ширина полос движения 2 мили. Установленные направления потока движения  $246^{\circ}-66^{\circ}$ .

Часть III включает две полосы движения шириной по 3 мили, разделенные зоной шириной 4,5 мили и длиной 15 миль. Установленные направления потока движения  $284^{\circ}-104^{\circ}$ .

Предупреждения. 1. Плавание иностранных судов по северной полосе движения части II запрещается.

2. Северная полоса движения части III пересекает южную полосу движения частей I и II. При следовании этими полосами необходимо 25 соблюдать повышенную осторожность.

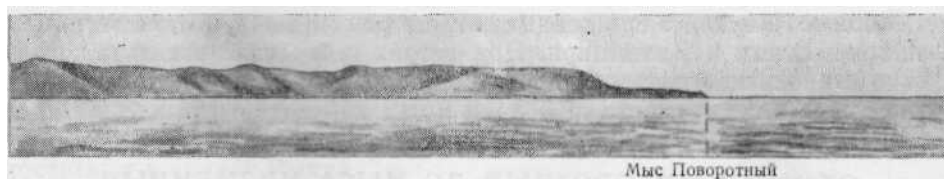
Система разделения движения показана на картах.

*Районы с особым режимом плавания.* Вдоль берега имеются районы, 30 запретные для постановки на якорь, лова рыбы придонными орудиями лова, подводных и дноуглубительных работ, придонного траления, подводных взрывов и плавания с вытравленной якорной цепью, а также районы затопления взрывчатых веществ и свалки грунта.

Границы этих районов показаны на картах.

*Якорные места,* защищенные от северных и северо-западных ветров, 35 господствующих здесь осенью и зимой, имеются во всех бухтах этого берега. Наиболее удобна для якорной стоянки бухта Преображения, которая защищена от всех ветров и волнения. В некоторых бухтах малые суда могут укрываться за мысами от ветров любых направлений.

Мыс Поворотный ( $42^{\circ}40' N$ ,  $133^{\circ}02' E$ ) высокий, обрывистый и лишен 40 растительности. На мысе возвышается скала, верхняя часть которой

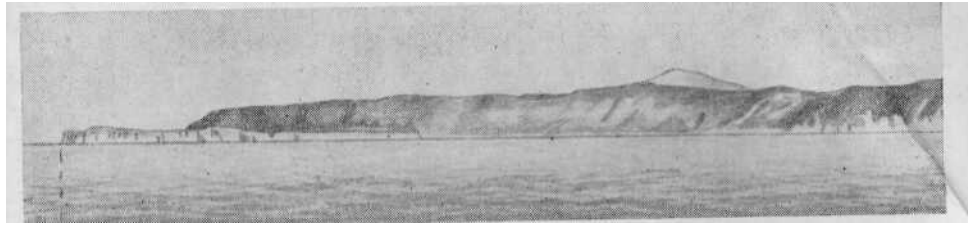


Мыс Поворотный на  $111^{\circ}$  в 9,5 мили

отделена от берега узкой неглубокой расщелиной. Скала эта приметна с W и E. С близких расстояний с W вершина скалы имеет вид рога, загнутого в сторону моря. Днем в хорошую погоду мыс Поворотный легко опознается с E с больших расстояний по горе Арсения (стр. 207), 45 находящейся к N от мыса.

На экране РЛС изображение мыса Поворотный с W, S и E четкое и соответствует очертаниям его на картах.

Мыс окаймлен камнями, поэтому подходить к нему на расстояние менее 1,5 кбт не следует.



Мыс  
Поворотный

Мыс Поворотный на 278° в 4 милях

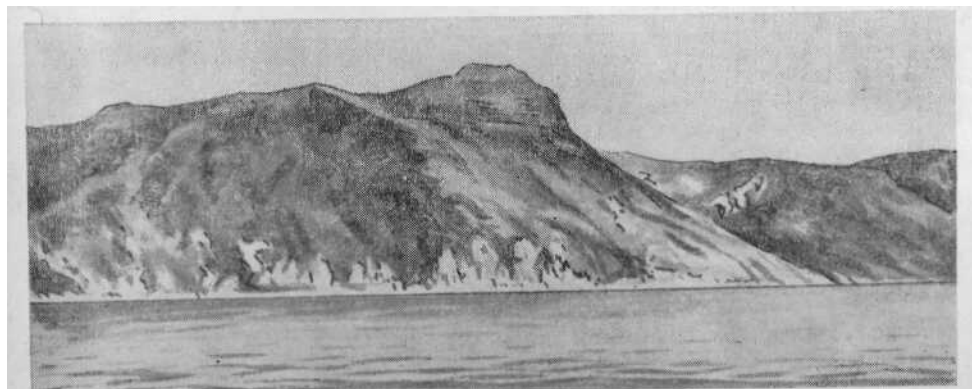
Район затопления взрывчатых веществ находится 5 в 11 милях к S от мыса Поворотный.

Границы района показаны на картах.

*Маяк Поворотный* установлен на мысе Поворотный в 1,5 кбт к NE от его оконечности. Вблизи маяка находятся жилые постройки, окрашенные в белый цвет. При маяке имеются радиомаяк и звуко- 15 сигнальная установка.

**Бухта** (42°4Г N, 133°04' E) вдается в берег между мысом Поворотный и мысом Гранитный, находящимся в 2,4 мили к ENE от мыса Поворотный. Северо-западный берег бухты возвышенный, скалистый и окаймлен камнями; по направлению к вершине бухты он понижается и переходит 15 в песчаный пляж. Этот пляж приметен с SW по своему ярко-желтому цвету.

*Гора Замок* высотой 231 м находится «а ровном плато в 1,5 мили к NE от мыса Поворотный. Вершина ее сложена из горизонтальных 20 пластов породы темно-коричневого цвета, обрывиста и лишена растительности. По своему виду эта вершина напоминает замок и приметна с небольших расстояний. С южных направлений вершина горы имеет вид утеса.



Гора Замок на N а 1 миле

*Мыс Гранитный* является восточным входным мысом бухты (42°4Г N, 133°04' E). Мыс серого цвета; он скалист, обрывист и лишен раститель- 25 ности.