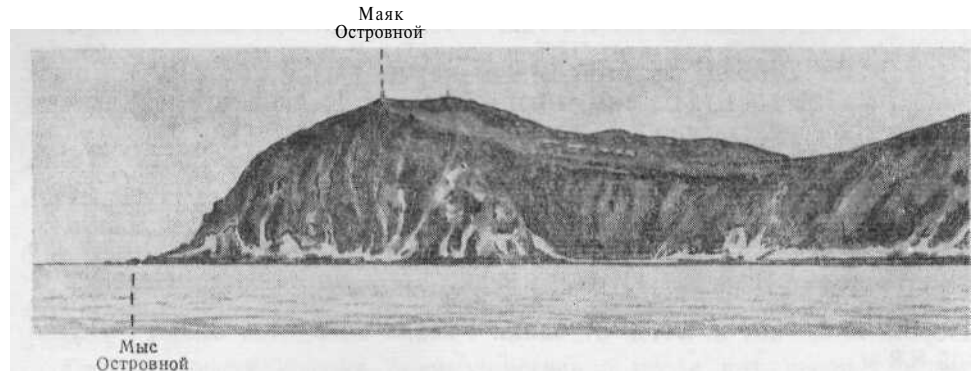


камень, особенно приметный с NW. С S и SE скалы имеют вид одной скалы и хорошо приметны.

Камень осыхающий лежит в 7 кбт к NE от мыса Островной и в 2 кбт от береговой линии.



Мыс Островной на 261° в 1,5 мили



Мыс Островной

Мыс Островной на 276° в 4,1 мили

- .5 **Остров Петрова** расположен в 5 милях к NE от мыса Островной и в 2,5 кбт от берега. На фоне зеленого берега остров Петрова хорошо приметен. Северная часть острова полого спускается к морю и поросла лесом. Южная его часть высотой 114 м имеет скалистые берега серовато-красного цвета, круто обрывающиеся в море.



Остров Петрова  
на 280° в 4,7 мили

Остров  
Бельцова

Берег в районе островов Петрова и Бельцова

- 10 Берега острова окаймлены надводными камнями, а между островом и берегом материка простирается осыхающий риф.

- Бухта Соколовская** вдается в берег между островом Петрова и мысом Овсянкина, выступающим в море в 3,6 мили к E от острова Петрова. Северо-западный и восточный берега бухты скалистые, преимущественно обрывистые, местами прорезаны оврагами и узкими долинами, по которым протекают ручьи. К берегу вершины бухты выходит низменная долина реки Соколовка. В восточный берег бухты Соколовская глубоко вдается бухта Преображения, у входа в которую лежит остров

Орехова. Скалистые мысы, выступающие в северо-западную часть бухты Соколовская, окаймлены рифами.

Глубины во входе в бухту Соколовская 30—54 м; по направлению к ее берегам они плавно уменьшаются. Грунт в бухте преимущественно илистый песок, а у обрывистых берегов камень.

Лед в бухте Соколовская появляется в начале января, в суровые зимы — в начале декабря. Бухта очищается от льда в середине марта.

*Остров Бельцова*, расположенный в 4,6 кбт к N'NE от острова Петрова, приметен на фоне зеленого берега, с которым он соединен осыхающим рифом. Остров скалистый; высота его южной части достигает 40 м. Южный и юго-восточный берега острова высокие и обрывистые, а поверхность его покрыта растительностью.

*Селение Оленевод* расположено в 1,4 мили к N от острова Бельцова в узкой пади Бельцова, выходящей к северо-западному берегу бухты Соколовская. Берег против этой пади окаймлен песчаным пляжем.

*Река Соколовка* впадает в вершину бухты Соколовская. На правом берегу устья реки Соколовка расположено селение Соколовка. В селении имеется телефон. Летом во время прилива в устье реки Соколовка заходит морская вода.

*Остров Орехова* высотой 53 м расположен в северо-восточной части бухты Соколовская в 2,9 мили к ENE от острова Бельцова. Южный берег острова обрывается в бухту в виде отвесных неприступных скал, у подножия которых разбросаны надводные, осыхающие и подводные камни, а северный берег, поросший лесом, полого спускается к воде. От северного берега на расстояние 1,1 кбт к N отходит отмель; глубины на северной кромке отмели 4,7—4,9 м. На северо-восточном берегу острова имеются строения. Против строений сооружен пассажирский пирс длиной 5,6 м с глубинами от 0,4 до 2,2 м; пирс разрушен.

На 1,2 кбт к SE от острова Орехова простирается частично осыхающий риф. Глубина у юго-восточной кромки рифа 0,4 м.

Маяк Орехова установлен на вершине острова Орехова. При маяке имеется звукосигнальная установка.

Светящийся буй острова Орехова выставляется с северной стороны отмели, выступающей от северного берега острова Орехова.

*Проход* отделяет остров Орехова от восточного берега бухты Соколовская. От берегов прохода выступают рифы, которые суживают фарватер до 100 м. Наименьшая глубина на фарватере 4,5 м. При знании местных условий плавания здесь могут проходить только суда с малой осадкой.

*Бухта Преображения* вдается в восточный берег бухты Соколовская между мысом Матвеева (42°53,8' N, 133°53,5' E) и мысом, расположен-



Вход в бухту Соколовская на 40' в 4,6 мили

Остров Орехова

Берег на подходе к бухте Преображения

ным в 2 кбт к S от него. Мысами, выступающими в бухту в 7 кбт от входа, бухта делится на две части: западную и восточную.

- На подходах к бухте Преображения и при плавании в ней приметны: мачта и опора ажурные, труба красная, расположенные соответственно на южном берегу бухты в 6 кбт к SSE, на северном берегу бухты в 2,4 кбт к NNW и в 4,1 кбт к ENE от мыса Матвеева. Кроме того, 5 приметен памятник рыбакам, погибшим во время Великой Отечественной войны, сооруженный на северном берегу бухты в 2,9 кбт к ENE от мыса Матвеева. Памятник гранитный, имеет форму параллелепипеда; высота его 6,5 м от основания и 6,4 м от уровня моря.
- Берега бухты, образованные склонами близлежащих холмов, возвышен- 10 шенные и окаймлены узкой песчаной полосой, которая по направлению к вершине бухты расширяется. К берегу вершины бухты выходит низменная долина, по которой протекает речка.
- Глубины во входе в западную часть бухты Преображения 10—12 м. Северный берег западной части бухты более приглуб, чем южный.
- 15 Восточная часть бухты мелководна; берега ее окаймлены осушкой. В восточной части бухты лежат два затонувших судна и имеется много отличительных глубин и банок.
- Грунт в восточной части бухты Преображения песок, камень и галька, в западной — ил, кое-где галька. Местами у берегов бухты 20 растут водоросли.
- В начале ноября в бухте появляется лед, который держится до начала апреля.
- Между северным и южным берегами бухты курсируют пассажирские катера.
- 25 Мыс Матвеева — северный входной мыс бухты Преображения — находится в 2,7 кбт к SE от устья реки Соколовка. Мыс крутой и ска- листый. В 1,3 кбт к NW от мыса находится риф, отходящий от берега на 0,6 кбт к SSW.
- Светящий буй камня Матвеева выставляется в 1,8 кбт 30 к W от мыса Матвеева.
- Створ светящих знаков бухты Преображения Входной Южный, установленных на южном берегу бухты, ведет ко входу в бухту Преображения.
- Створ светящих знаков бухты Преображения 35 Входной Северный, установленных на северном берегу бухты, ведет в бухту Преображения.
- Поселок Преображение расположен на северном берегу бухты Преображения. В нем находятся поселковый Совет, Преображенская база тралового флота, имеются почта, телеграф, телефон 40 и больница. В поселке Преображение можно пополнить запасы продовольствия и воды, а также произвести капитальный ремонт рыболовных судов.
- Преображенская база тралового флота располагает буксирами и плашкоутами. Грузовые операции на причалах базы механизированы. 45 При базе есть радиостанции, поддерживающие связь с рыболовными судами. Радиостанции работают на частоте 2182 кГц и на УКВ, канал 16 (позывные «Преображение-3» и «Бирюса» соответственно). Кроме того, в диспетчерской базы имеются радиостанции, работающие на частоте 2285 кГц и на УКВ, канал 18 (позывные «Преображение-4» 50 и «Преображение-радио-1» соответственно).
- Поселок Преображение связан морским сообщением с портами Находка и Владивосток.
- Портовый пункт Преображение, приписанный к Находкинскому морскому рыбному порту, находится в поселке Преображе- 55 ние. К акватории портового пункта относятся бухты Соколовская и Преображения. При нахождении в районе портового пункта следует

собл  
ском  
j\*

Р<sub>ади</sub>  
j-  
слуя  
и вы

наз;  
ном.  
с

^Р<sup>т</sup>

Прич

Прич

Прич

Прич

Прич

Прич

наХ1

к Е  
ил.  
ной

ска:  
Цио  
Оре  
и те

раб

при

соблюдать требования Обязательного постановления по Находкинскому морскому рыбному лорту.

Для связи с судами в диспетчерской портового пункта установлена радиостанция, работающая на частоте 2284 кГц (позывной «Насыпь»).

При портовом пункте имеются портовый надзор и санитарная служба. Здесь же можно получить навигационную информацию и выполнить девиационные и радиодевиационные работы.

Сведения о причальных сооружениях поселка Преображение

Название или номер причала (пирса)	Местоположение	Длина, м	Глубины, м	Примечание
1	2	3	4	5
Причал № 1	Непосредственно к Е от мыса Матвеева у северного берега бухты	50	6,0—6,5	Принадлежит Преображенской базе тралового флота
Причал № 2	Непосредственно к Е от причала № 1	150	6,5— 6,7.	То же
Причал № 3	Непосредственно к Е от причала № 2	95	6,7—6,9	» »
Причал № 4	Непосредственно к Е от причала № 3	90	6,2—6,5	» »
Причал № 5	Непосредственно к Е от причала № 4	120	6,0—6,2	Принадлежит судоремзаводу
Причал	В 5,3 кбт к Е от мыса Матвеева у северного берега бухты	53	4,7—5,2	Для технического обслуживания
Причал	В 6,5 кбт к ESE от мыса Матвеева у южного берега бухты	30-	2,7—4,8	Причал Т-образный для приема жидкого топлива. Швартоваться кормой с отдачей якорей
Причал	В 7 кбт к ESE от мыса Матвеева у северного берега бухты	55	2,6—3,1	Хозяйственный. Подход судов к восточной стенке причала запрещен, ведутся работы

**Якорные места.** Якорное место, защищенное от всех ветров, находится посредине западной части бухты Преображения в 3,9 кбт к ESE от мыса Матвеева. Глубины на якорном месте 9—11 м, грунт— ил. Суда с осадкой 4—5 м могут отстаиваться у южного берега западной части бухты.

**Радиодевиационный полигон Орехова** расположен в бухте Соколовская. Для производства радиодевиационных работ используется девиационный радиомаяк Орехова, установленный в 3 м к NE от маяка Орехова. Радиомаяк работает по запросу в ясную погоду в светлое и темное время суток.

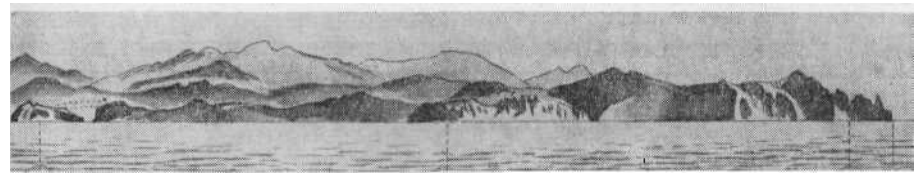
Границы полигона показаны на картах.

**Предупреждения.** 1. При производстве радиодевиационных работ суда обязаны строго придерживаться границ полигона.

2. Входить в полигон для производства радиодевиационных работ при нахождении там другого судна, занятого указанными работами,

запрещается. Всем судам при пересечении полигона во избежание столкновения с кораблями и судами, работающими на полигоне, следует соблюдать особую осторожность.

*Мыс Овсянкина* — восточный входной мыс бухты Соколовская - 5 высокий, обрывистый и приглубый. На экране РЛС изображение мыса четкое и соответствует очертаниям его на картах.

Остров  
ОреховаМыс  
ОвсянкинаМыс  
Оларовского  
на 50° в 9 милях Мыс  
Стол-  
бовой

Берег к Е от бухты Соколовская

В расстоянии до 0,6 кбт от мыса лежит несколько камней; один из них, высотой 1,8 м, находится в 0,4 кбт к S от мыса.

*Якорные места.* В бухте Соколовская якорное место для транспортных и рыболовных судов находится в 1,8 мили к WNW, а якорное место для танкеров и судов с опасными грузами — в 2,6 мили к W от мыса Овсянкина. Глубины на якорных местах 23—39 м.

*Наставление для входа в бухты Соколовская и Преображения.* При подходе к бухте Соколовская с S ориентироваться следует по мысу 15 Островной и вершинам гор, возвышающимся на северо-западном берегу бухты. Вход в бухту Соколовская, а также плавание до острова Орехова трудностей не представляет/ Для входа в бухту Преображения следует обогнуть остров Орехова с W и N в расстоянии не менее 2 20 лечь на створ светящих знаков бухты Преображения Входной Южный (направление створа 299,7°—119,7°) и следовать по нему, оставляя светящийся буй острова Орехова к SW, а светящийся буй камня Матвеева к NE. Когда судно придет на створ светящих знаков бухты Преображения 25 влево и, следуя по этому створу, входить в западную часть бухты Преображения.

*Мыс Оларовского*, расположенный в 1,2 мили к E от мыса Овсянкина, образован южным склоном горы высотой 236 м; он скалистый и обрывистый. Среди серых осыпей мыса кое-где растет трава. Благодаря 30 своему цвету и большой высоте мыс Оларовского приметен с больших расстояний. В средней части обрывов мыса имеются две небольшие рядом стоящие скалы, приметные с W и SW. Эти скалы могут быть использованы при опознании мыса.

Район свалки грунта находится непосредственно к W от 35 мыса Оларовского. В районе свалки грунта глубины могут быть менее показанных на картах.

Границы района показаны на картах.

*Мыс Столбовой* находится в 1,5 мили к NE от мыса Оларовского. Мыс Столбовой скалистый, крутой, светло-желтого цвета. Он пред- 40 ставляет собой высокий столбообразный кекур; обращенная к морю грань кекура несколько загнута в сторону берега. Мыс приметен с NE. В 2 кбт к W от мыса Столбовой в нескольких метрах от берега находится кекур высотой около 6 м.

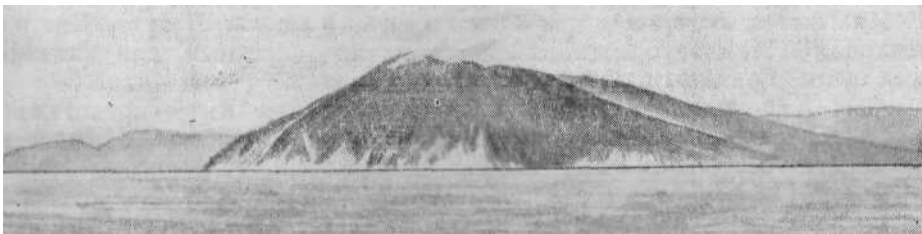
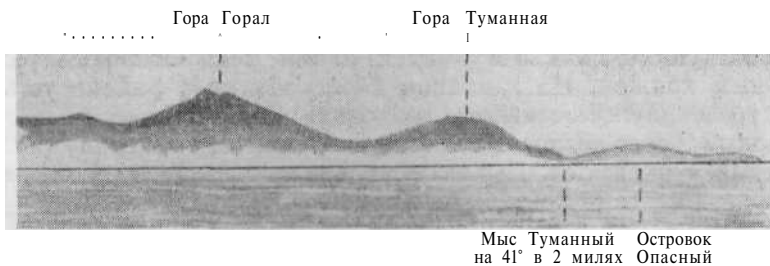
**Камень Куб** высотой 1,5 м лежит у подножия берегового обрыва в 1,7 мили к NNE от мыса Столбовой. Благодаря своему темному цвету камень Куб хорошо приметен на более светлом фоне берега. Южнее камня к берегу подходит широкий приметный разлог. Берег против разлога окаймлен песчаным пляжем. 5

**Мыс Белявского**, приметный с небольших расстояний, находится в 4,7 мили к NE от мыса Столбовой. Мыс Белявского высокий, с крутыми обрывистыми склонами. Возле мыса разбросаны камни.

**Горы.** В 3,6 мили к NE от мыса Белявского расположена гора Горал высотой 530 м. Вершина горы куполообразна и поросла лесом. Склоны 10 ее, обращенные к морю, голые и почти отвесно обрываются к воде.

В 2 милях к NE от горы Горал находится гора Туманная высотой 473 м. Вершина ее также куполообразна; склоны, поросшие лесом, вначале полого спускаются к морю, а затем переходят в скалистый светло-серый обрыв высотой около 400 м. Между горами Горал 15 и Туманная имеется глубокий разлог.

**Мыс Туманный** ( $43^{\circ}00' N$ ,  $134^{\circ}07' E$ ), образованный восточным склоном горы Туманная, возвышенный и скалистый. Он легко опознается при подходе к нему с S и SW.



Мыс Туманный на 255° в 4,2 мили

**Островок Опасный** высотой 48,6 м лежит в 3,2 мили к NE от мыса 20 Туманный. Островок скалистый и приметный. Юго-восточная часть его возвышенная, а северо-западная представляет собой низкую камennую грядку. На северной оконечности этой грядки расположены скалы.

Вокруг островка разбросаны камни, которые от его северо-восточной оконечности отходят на расстояние до 1,2 кбт. 25

Между островком Опасный и рифом, окаймляющим мыс Кит, имеется проход с глубинами 10–13 м. При юго-восточных ветрах в проходе возникает слабое течение; скорость этого течения зависит от силы ветра.

Район свалки грунта находится к SW от островка Опасный. 30 В районе свалки грунта глубины могут быть менее доказанных на картах.

Границы района показаны на картах.

*Светящийся знак Опасный* установлен на островке Опасный.

*Банка* с наименьшей глубиной 5,6 м лежит в 3 кбт к SW от островка Опасный.



Мыс  
Туманный

Островок  
Опасный

Островок Опасный на 244° в 2,8 мили

- 5 *Якорное место* для малых судов находится к N от островка Опасный на глубинах 15–20 м. Это якорное место укрыто от зыби, идущей с S и SE.

**Бухта Кит** вдается в берег между мысом Кит (43°02' N, 134° 10' E) и мысом Красный, находящимся в 3,7 мили к NE от мыса Кит. Западный берег бухты сравнительно низкий, песчано-галечный. К этому берегу подступают падь Латунная и долина реки Осиновая, разделенные горным кряжем. На западном берегу бухты в районе устья реки Осиновая раскинулось селение Глазковка.

Северный берег бухты на большем своем протяжении скалистый, обрывистый и окаймлен осыхающими и надводными камнями, отходящими от него местами на расстояние до 2 кбт.

Западная часть бухты более приглуба, чем северная.

Бухта Кит совершенно открыта ветрам и волнению с моря, и только непосредственно к N от мыса Кит в ней можно найти укрытие для малых судов при ветрах, дующих от SW через W до NW.

Район с особым режимом плавания. В бухте Кит и на подходах к ней находится район, временно запретный для плавания всех судов. Границы района показаны на картах.

*Мыс Кит*—юго-западный входной мыс бухты Кит — представляет собой оконечность плоского полуострова. Мыс скалистый, обрывистый и окаймлен осыхающим рифом.

В 4 кбт к NW от мыса Кит на берегу имеется несколько построек.

*Банка* с наименьшей глубиной 3,3 м лежит в 3 кбт к SSE от мыса Кит. Банка вытянута на 0,7 кбт с N на S. Между банкой и мысом Кит имеются отличительные глубины 3,9; 4; 4,6 и 7,8 м.

*Холм* высотой 93,5 м находится посредине западного берега бухты Кит в 1,7 мили к N от мыса Кит. Вершина холма округлая, а поверхность его покрыта зеленой растительностью. При подходе с ESE на холме выделяется красноватый голый утес. Холм приметен с E и SE.

35 *Гора Ногеевская* высотой 1114 м, приметная при подходе к бухте Кит, находится в 6,4 мили к NW от мыса Кит. Гора конической формы; на склонах горы имеются коричневые пятна. Среди окружающих гор гора Ногеевская самая высокая.

40 *Мыс Красный* — северо-восточный входной мыс бухты Кит — обрывистый. С близких расстояний он кажется красноватым и хорошо приметен на фоне берега, покрытого зеленой растительностью. Вершина мыса поросла лесом.

Мыс Красный окаймлен камнями.

Камень высотой 0,8 м лежит в 3,6 кбт к S от мыса Красный. С близкого расстояния камень хорошо приметен. Между камнем и берегом пролегает проход с глубинами 7—9 м.

**Мыс Титова** (43°06' N, 134° 18' E) является южной оконечностью полуострова, выступающего в море в 3,4 мили к ENE от мыса Красный. Этот полуостров соединен с материком низким перешейком. От перешейка по направлению к своей южной оконечности полуостров сначала повышается, затем постепенно понижается и переходит в гранитные скалы красноватого цвета, отвесно обрывающиеся к воде. Эти скалы и образуют мыс Титова. При подходе с SW мыс хорошо приметен; на экране РЛС изображение мыса четкое и соответствует очертаниям его на картах.

Мыс Титова окаймлен камнями, лежащими на расстоянии до 0,7 кбт от него. В 1,2 кбт к E от мыса Титова находится камень высотой 0,8 м.

**Бухта Валентина** вдается в берег в 5,5 кбт к NE от мыса Титова. Вход в бухту расположен между мысом Силина и находящимся в 1,2 мили к ENE от него мысом Орлова. Берега бухты возвышенные и обрывистые. Исключение составляет северо-западный берег, к которому подступает широкая долина речки Валентиновка; здесь прибрежная полоса суши сложена из гальки и песка. В юго-западный и северный берега бухты Валентина вдаются две бухты, окаймленные узкими участками низкого берега.

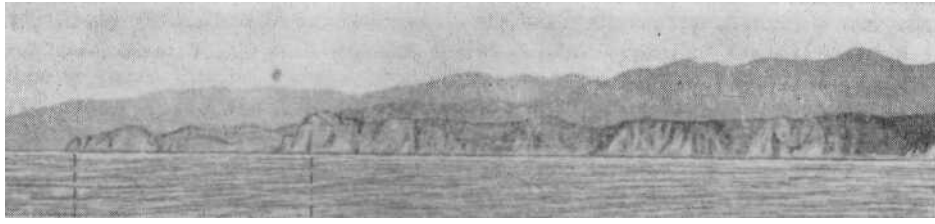
Гора Голова



Мыс Титова      Мыс Силина на NE в 2 милях      Мыс Орлова







поселка Валентин. В 4—10 м к SE от оконечности пирса лежат два железобетонных массива с глубиной над ними 2,5 м. К NE от пирса простираются рифы.

Пирс № 2 сооружен в 0,5 кбт к SW от пирса № 1. Пирс № 2 имеет длину 45 м и ширину 30 м. Глубины у оконечности пирса 1—2 м. В 4—12 м, к SE от оконечности пирса имеются железобетонные массивы с глубиной над ними 1 м.

Пирсы № 1 и 2 принадлежат рыбозаводу. К ним могут подходить только малые суда при знании местных условий плавания. В летнее время при южных и юго-восточных ветрах стоянка у пирсов не рекомендуется.

*Гора Голова* высотой 762 м находится в 2,9 мили к N от мыса Силина и хорошо приметна с SE. Южные склоны ее подходят непосредственно к северному берегу бухты Валентина.

*Мыс*, образованный склонами холма высотой 36 м, выступает в бухту Валентина в 1 миле к NNE от мыса Силина. К NW от мыса северный берег бухты обрывист; вдоль него в полосе шириной до 1,3 кбт тянутся рифы.

Непосредственно к E от мыса расположена бухта Тихая.

Отличительная глубина 5,4 м находится в 3 кбт к ESE от 20 мыса, расположенного в 1 миле к NNE от мыса Силина.

*Мыс Орлова* является северо-восточным входным мысом бухты Валентина. Он имеет вид двух громадных усеченных пирамид, разделенных расщелиной. Мыс сложен из красноватого гранита и отвесно обрывается к воде.

Мыс Орлова окаймлен надводными и подводными камнями и скалами.

*Затонувшее судно* (катер) находится в 9 кбт к ENE от мыса Орлова.

*Якорное место.* Малые суда могут становиться на якорь в 2,5 кбт к NNW от мыса Силина на глубинах 10—12 м; грунт здесь ил, песок.

Бухта Ежовая с шириной входа 1,6 мили находится в 2,2 мили к NE от мыса Орлова. Входные мысы бухты высокие, обрывистые и окаймлены камнями, которые отходят от северо-восточного входного мыса на расстояние до 3,5 кбт.

В 9 кбт к NE от юго-западного входного мыса в бухту выступает обрывистый мыс, от которого на 3 кбт к SE простирается частично осыхающий риф. Этот обрывистый мыс делит бухту на юго-западную и северо-восточную части. Юго-западная часть бухты окаймлена песчано-галечным пляжем, в нее впадает небольшой ручей. Берега восточной части бухты крутые и обрывистые.

Бухта открыта волнению и ветрам, дующим с SW через S до NE.

Бухта Черноручье вдается в берег между мысом Хитрово (43°09' N, 134°26' E) и мысом Завалишина, находящимся в 1,2 мили к NE от мыса Хитрово. Берега бухты у входных мысов возвышенные и скалистые, а по направлению к вершине ее они понижаются. Участки возвышенных берегов поросли смешанным лесом. К берегу вершины бухты подходит узкая низменная долина реки Черная. Эта долина окаймлена высокими горами, отроги которых выходят к морю и образуют мысы Хитрово и Завалишина. При подходе к бухте Черноручье с ESE 50 долина хорошо приметна. Возвышенные участки берегов бухты окаймлены осыхающими рифами.

Бухта Черноручье мелководная; *изобата* 5 м проходит в 2—3 кбт от берега. Грунт в бухте мелкий песок, у входных мысов — камень.