

Мыс Собора на 28° в 1,9 мили



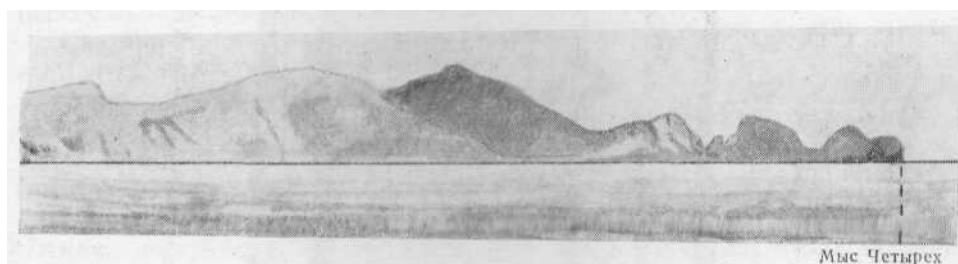
с NE и SW. С восточных направлений она малоприметна, так как сливается с береговыми скалами такого же цвета.

Светящийся знак Собора установлен на мысе Собора.

Бухта Опасная с низкими галечными берегами вдается в берег в 2 милях к NiNE от мыса Собора. К вершине бухты подходит узкая и низменная падь Опасная, по которой протекает речка. Падь Опасная приметна с моря. 5

Мыс Баратынского незначительно выступает в море в 3,7 мили KNNЕ от мыса Собора. Мыс Баратынского скалист, обрывист и примыкает с моря.

Мыс Четырех Скал (43°5Г N, 135°3(У E) состоит из четырех скал с округлыми вершинами. Первая скала, считая со стороны моря, самая низкая. Все четыре скалы видны отдельно только с N.NE. При подходе к ним с NE или SW кажется, что мыс состоит только из трех скал, причем две из них, первая и третья, имеют раздвоенные вершины. Мыс Четырех Скал открывается с больших расстояний и является приметным ориентиром при подходе к заливу Владимира. 15



Мыс Четырех Скал на 20° в 3 милях



"!••• Четырех
Осал на Л13°
и 5,5 мили

Мыс
Батонского

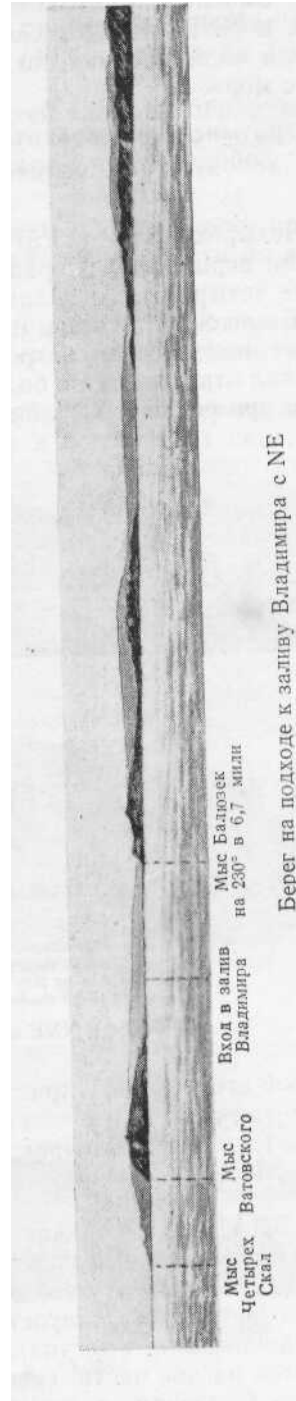
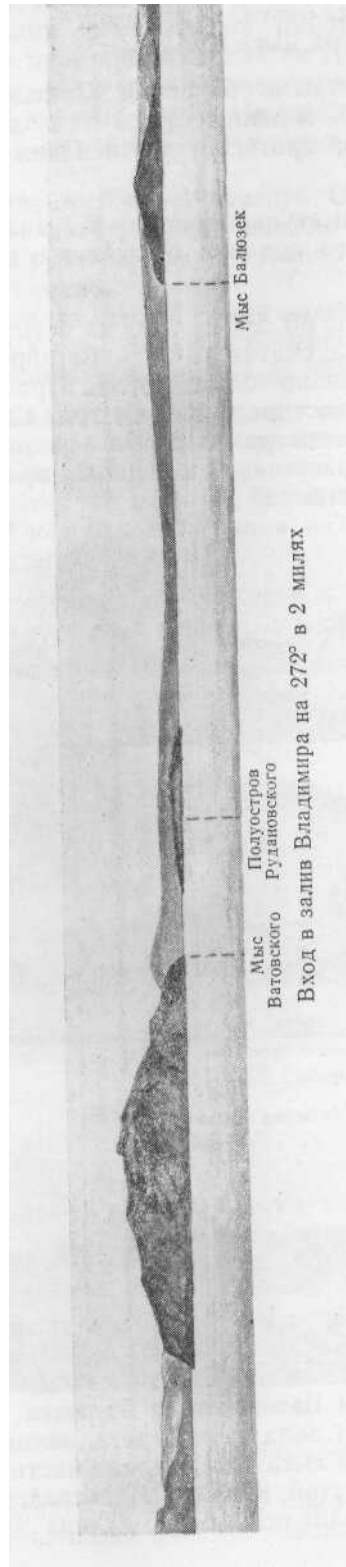
Берег к NNE от мыса Четырех Скал

С мористой стороны мыс приглуб.

Район затопления взрывчатых веществ расположен в 11 милях к E от мыса Четырех Скал. 20

Границы района показаны на картах.

ЗАЛИВ ВЛАДИМИРА вдается в гористый северо-западный берег материка между мысом Ватовского (43°54" N, 135°3Г E) и расположенным в 1,4 мили к NNW от него мысом Балюзск. С S и N вход, и залив ограничен соответственно полуостровами Ватовского и Балюзск. Полуостровом Рудановского, выступающим от западного берега, залив Владимира делится на две части: северную и южную. Северная часть называется бухтой Северная, а южная — бухтой Южная. Непосредственно к NW от полуострова Рудановского в западный берег залива вдается бухта Средняя, или Западная. 30



Берега залива, образованные склонами прилегающих к нему гор, понижаются к заливу и обрываются к воде в виде скалистых отвесных утесов. Берег-пологий и песчаный только в местах выхода к заливу долин рек и ручьев, сильно расчленяющих прибрежный рельеф. Самыми большими здесь являются реки Тумановка и Тимофеевка, впадающие соответственно в вершины бухт Северная и Южная. 5

Полуостров Ватовского возвышенный; голые обрывы его берегов имеют мрачную серую окраску. На северо-восточной оконечности полуострова поднимаются несколько остроконечных скал в виде тонких колонн и шпилей, заметных при подходе к полуострову с S. Полуостров ю Балюзск менее возвышенный; обрывы его берегов красноватого оттенка. Разность в высотах обоих полуостровов превышает 100 м, что необходимо иметь в виду для опознания входа в залив Владимира. Полуострова соединены с материком низкими перешейками и издали кажутся отдельными островами. 15

Грунт у входа в залив Владимира песок, а в бухтах его преимущественно ил, местами встречается гравий, камень и песок.

Навигационное оборудование. В залив Владимира ведет створ светящихся знаков залива Владимира Входной, установленных на западном берегу бухты Средняя в 1 миле к W от мыса Рудановского. 20

Светящие буи залива Владимира выставляются соответственно в 8,1 и 7,2 кбт к NNW от мыса Ватовского.

Створ светящихся знаков бухты Южная Входной, установленных на южном берегу бухты Южная, ведет в бухту Южная.

На юго-западном берегу бухты Южная установлен светящийся знак Тимофеевка. 25

В 2,5 кбт к NiNW от мыса Орехова, западного входного мыса бухты Южная, выставляется светящийся буй рифа Орехова, ограждающий северную кромку рифа Орехова.

На восточном берегу бухты Южная в 3,3 кбт к SSE от мыса Орехова установлен светящийся знак бухты Южная. 30

Светящийся буй банки Арцыбашсва выставляется в 0,5 кбт к NiNW от северной кромки банки Арцыбашева, лежащей во входе в бухту Средняя.

Предупреждения. 1. Вход в залив Владимира судам гражданских ведомств запрещен. 35

2. К буям, установленным в 3,8'мили к E и в 4,3 мили к NE от мыса Ватовского, подходить запрещается.

Мыс Ватовского является южным входным мысом залива Владимира и северо-восточной оконечностью полуострова Ватовского. Мыс 40 высокий, скалистый, обрывистый и хорошо приметен с моря. Изображение мыса на экране РЛС четкое и соответствует очертаниям его на картах.

У мыса Ватовского лежат надводные и подводные камни.

Затонувшее судно находится в 3,4 мили к ESE от мыса Ватовского. 45

Мыс Балюзек — северный входной мыс залива Владимира и юго-восточная оконечность полуострова Балюзек — высокий, обрывистый серого цвета. На экране РЛС с NE с 5-10 миль изображение мыса четкое и соответствует очертаниям его на картах.

У мыса Балюзек лежат надводные, осыхающие и подводные камни 50
Берег, простирающийся к N от мыса Балюзск, высокий, круто обрывается в море и приметен по красноватому цвету.

Маяк Балюзек установлен на мысе Балюзек. При маяке имеются радиомаяк и звукооповещающая установка.

ОТ ЗАЛИВА ВЛАДИМИРА ДО МЫСА БЕЛКИНА

От залива Владимира до мыса Белкина берег на всем протяжении преимущественно возвышенный и скалистый. Между мысами Балюзек и Южный берег холмистый, порос лесом, кустарником и травой. Далее к NE от мыса Южный он образован высокими скалистыми и обрывистыми склонами гор. Между заливом Рында и мысом Белкина берег гористый и порос смешанным лесом. Высота гор вблизи береговой линии более 500 м. Наиболее приметны из них горы Сахарная Голова, Абрек, Острая, Железняк и Двойная. Кроме того, при плавании вдоль этого берега приметны мысы: Южный, Сигнальный, Егорова, Мосолова, Маячный и Белкина.

Между мысами Балюзек и Южный кое-где в береговых обрывах видны желтоватые пятна горных пород, выделяющиеся па общем зеленом фоне берега; местами здесь встречаются низкие участки берега, преимущественно песчаные. Береговые обрывы между мысом Южный и заливом Рында в большинстве случаев красно-желтого или красновато-серого цвета. Кое-где берег прорезан долинами рек и ручьев; здесь он окаймлен, как правило, песчано-галечными пляжами. В остальных местах вблизи берега лежат камни и скалы.

Берег изрезан сравнительно слабо. В него незначительно вдаются несколько заливов и бухт, из которых навигационное значение имеют заливы Опричник и Рында, бухты Рудная, Серебрянка, Малая Кема и Штормовая. Все заливы и бухты открыты ветрам и волнению с моря.

На всем протяжении берег приглуб. Грунт вблизи возвышенных берегов камень, на глубинах 10—50 м преимущественно песок, а на больших глубинах галька, гравий, местами ил.

Магнитная аномалия наблюдается у берега между заливом Владимира и озером Известняк, где магнитное склонение изменяется от 16° W до 6° W; между заливом Рында и бухтой Штормовая, где магнитное склонение изменяется от 13,3° W до 10° W, а также в районе мыса Белкина, где магнитное склонение изменяется от 13° W до 2° W.

Районы с особым режимом плавания. Вдоль берега имеются районы, временно запретные для плавания всех судов; районы, запретные для постановки на якорь, лова рыбы придонными орудиями лова, подводных и дноуглубительных работ, придонного траления, подводных взрывов и плавания с вытравленной якорной цепью, а также район свалки грунта.

Границы этих районов показаны на картах.

Якорные места. Якорная стоянка в бухтах и заливах возможна при ветрах с берега или в тихую погоду. Малые суда могут найти укрытие от всех ветров в ковше бухты Рудная, в устье речки Опричника, впадающей в залив Опричник, в бухтах и бухточках залива Рында.

Бухточка вдается в низкий перешеек полуострова Балюзек; ширина входа в бухточку 8 кбт. На перешейке параллельно берегу простирается озеро; вода в озере соленая. Берега бухточки песчаные и приглубые. От южного входного мыса бухточки на 3 кбт к NE отходит риф, на котором разбросаны надводные, осыхающие и подводные камни. Северный входной мыс бухточки окаймлен камнями и отдельно лежащими банками. В северной части бухточки лежит несколько банок с глубинами 1,5—5,6 м.

Бухточка укрыта от южных ветров.

Кекуры, из которых два высокие, а остальные низкие, расположены в 3 милях к N от мыса Балюзек. На черной поверхности этих кекуров

отчетливо видны белые пятна птичьего помета. С S и N кекуры видны раздельно.

Озеро Известняк, соединяющееся с морем мелководной протокой, находится в 5 милях к N от мыса Балюзек. В 1 миле к SSW от протоки береговые обрывы имеют приметный красноватый цвет. 5

Против озера Известняк в берег вдается бухта; ширина входа в бухту 1 миля. Северный и южный берега бухты возвышенные и обрывистые, а западный низкий и песчаный. Бухта защищена от северных ветров.

Озеро Бологуровское находится в 1,7 мили к NE от озера Известняк. 10
Озеро Бологуровское соединяется с морем узкой мелководной протокой.

Против озера в берег вдается бухточка, берег вершины которой низкий и песчаный.

Мыс Южный, высокий, скалистый и приглубый, выступает в море в 8,3 мили к NE от мыса Балюзек и состоит из голых, почти одинаковой 15



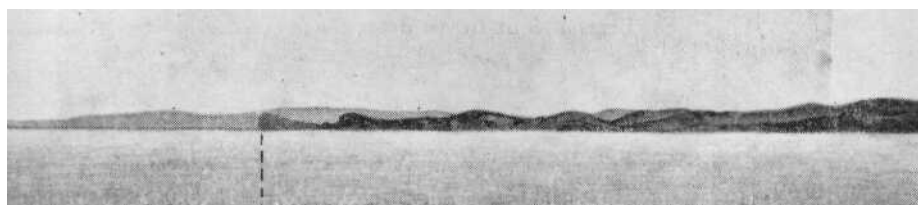
высоты утесов желтого цвета, разделенных низким разлолом. Западные склоны этих утесов покрыты мелким кустарником и травой. Они плавно спускаются к разлому, стреляющему 20
мыс от материка. Южный из утесов выступает в море несколько дальше северного. С N, NP. и S с больших расстояний мыс Южный имеет вид

двух зубцов, грани которых с мористой стороны вертикальны, а обра- 25
щепные в сторону материка, наклонны. С 5—10 миль изображение мыса Южный на экране РЛС четкое и соответствует очертаниям его на картах.



Мыс. Южный

Мыс Южный на 216° в 4 милях



Мыс
Южный

Мыс Южный на 215° в 9 милях

Мыс окаймлен рифом, выступающим от него на 0,5 кбт.

Светящийся знак Южный установлен на мысе Южный.

Банка Южная с глубиной 6,4 м лежит в 3 кбт к S от мыса Южный. 30
Грунт на банке камень. Банка приглуба.

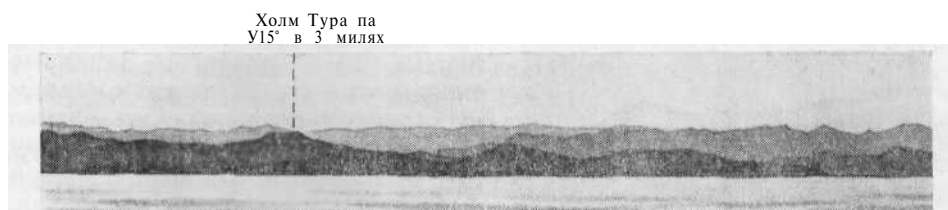
Владимирская мерная линия № 2 расположена между мысами Балюзек и Южный. Она оборудована ведущим и пятью секущими створами.

Знаки ведущего створа установлены западнее мыса Южный, а знаки секущих створов — между мысами Балюзек и Южный.

Входить в район мерной линии при нахождении там другого судна запрещается.

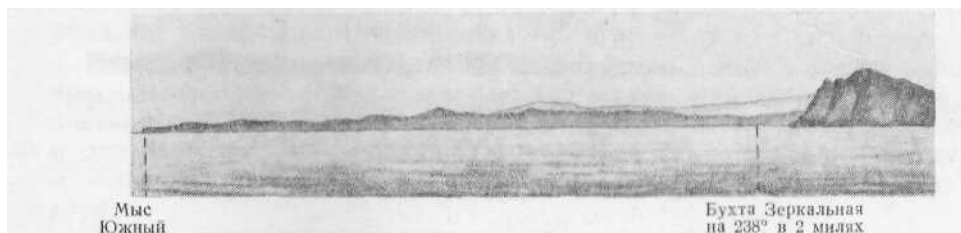
- 5 **Бухта Нерпа** вдается в берег в 3,7 мили к N от мыса Южный. В вершину бухты впадает речка Нерпа, протекающая по долине. Берег бухты в районе устья этой речки низкий, окаймлен песчаным пляжем и порос лесом.

- 10 Холм **Тура** высотой 190 м находится в 1,3 мили к M от северного входного мыса бухты Нерпа. Вершина холма округлая, а пологие склоны его закапчиваются у воды скалистыми обрывами светло-шоколадного цвета. С N и NE холм Тура хорошо приметен по утесу, расположенному в нескольких метрах к W от его вершины и напоминающему копну. С S и E этот утес не виден.



Берег в районе холма Тура

- 15 **Бухта Зеркальная**, образованная незначительным изгибом берега, находится в 1,8 мили к NNE от бухты Нерпа. У входных мысов берега бухты возвышенные, скалистые и обрывистые. К вершине они плавно понижаются и переходят в низкий галечно-камепистый берег, к кото-



Берег к S от бухты Зеркальная



Северный входной мыс
бухты Зеркальная на
266° в 3,5 мили

Берег в районе бухты Зеркальная

- 20 рому выходит обширная долина реки Зеркальная. Склоны гор, подходящих к долине реки, поросли лесом. При подходе с SE бухта хорошо опознается по характерным горным остроконечным вершинам, расположенным к N от нее.

Берег вершины бухты окаймлен отмелью с глубинами менее 2 м.

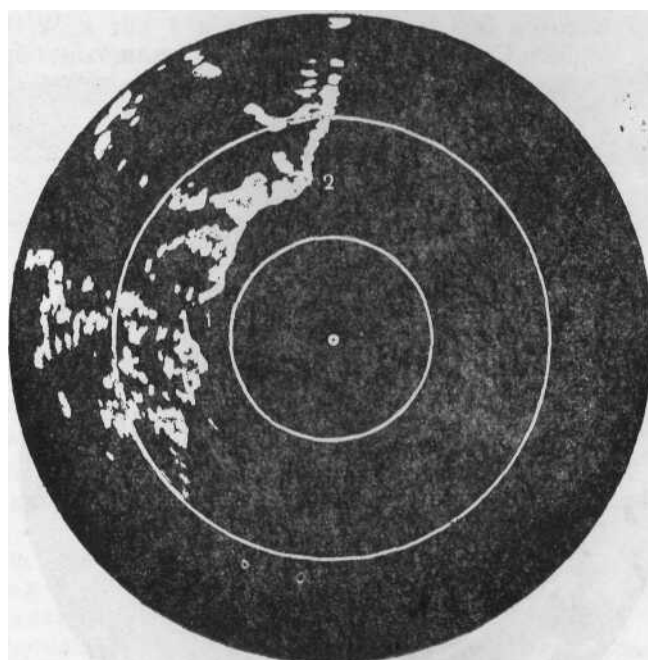
Грунт в бухте песок и мелкий камень с песком, у берегов галька. Местами у берегов встречаются водоросли.

Мыс (44°08' N, 135°39' E), являющийся южным входным мысом бухты Зеркальная, выступает в море узким клином, закапчиваясь ост-роконечной скалой высотой около 15 м. Мыс покрыт кустарником и тра- 5
вой; на нем имеется желтая осыпь, выделяющаяся на фоне зелени. Эти особенности делают описываемый мыс приметным при подходе к бухте с S.

На 3 кбт к ESE от мыса отходит приглубая каменистая гряда с большим количеством осыхающих камней. 10

Река Зеркальная впадает в вершину бухты Зеркальная. В устьевой части река разделяется на два рукава, которые соединяются при впа- дении в бухту, образуя общий вход шириной 25—30 м.

Перед входом в реку лежит песчано-каменистый бар с глубинами 0,3—1 м. Положение бара часто меняется, что затрудняет вход в реку. 15
Кроме того, вход в реку осложняется течением, скорость которого дости- гает 4 уз. Во время приливов здесь наблюдается обратное течение.



Радиолокационное изображение берега между бухтой Зеркальная и мысом Черная Скала, (центр развертки: 44°08,5' N, 135°48,5' E; круги дальности через 5 миль, высота антенны 15 м)
1 — бухта Зеркальная; 2 — мыс Черная Скала

Уровень воды в реке во время весеннего половодья и дождевых паводков поднимается на 1,6 м, редко па 3 м выше среднего из низких навигационных уровней. В середине декабря река покрывается льдом, а очищается в начале апреля.

Река доступна только для шлюпок при знании местных условий пла- вания.

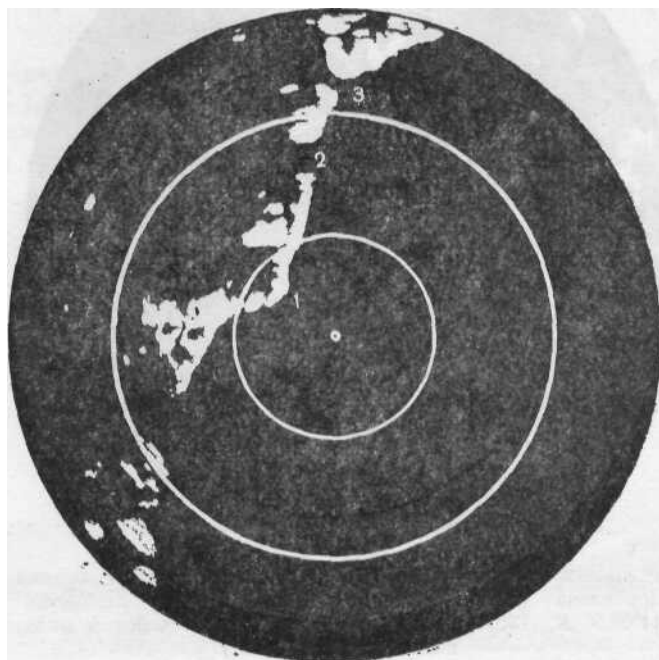
В 4,5 мили выше устья на левом берегу реки Зеркальная раскинулось селение Зеркальное, в котором находится сельский Совет, есть почта и телефон.

Мыс, являющийся северным входным мысом бухты Зеркальная, выступает в море в 4 милях к NNE от южного входного мыса этой бухты. Он высокий, обрывистый и приметен при подходе с N по своей остроконечной вершине и двум кекурам, расположенным у его оконечности. Мористый из кекуров имеет высоту 6 м.

Якорные места. Якорное место находится в 5 кбт к SE от устья реки Зеркальная. Глубины на якорном месте 11—14 м, грунт — песок. Якорное место открыто ветрам и волнению с моря и пригодно для стоянки только в тихую погоду и при слабых ветрах с берега.

От бухты Зеркальная до мыса Черная Скала берег возвышенный и обрывистый. В 2 милях к N:NE от северного входного мыса бухты Зеркальная в береговых обрывах имеется хорошо приметная с NE вертикальная трещина. В 3,3 мили к NNE от этого мыса к морю выходит широкая падь Океанская, по которой протекает ручей. Падь поросла лесом.

Мыс Черная Скала (44°16' N, 135°48' E) образован склоном горы Черная Скала высотой 366 м, находящейся в 4 кбт к W'NW от пего. " Склоны горы Черная Скала поросли лесом. Скалистые обрывы мыса



Радиолокационное изображение берегу в районе мыса Черная Скала (центр развертки: 44°12,6' N, 135°50,5' E; круги дальности через 5 миль, высота антенны 15 м)
1 — мыс Черная Скала; 2 — бухта Рудная; 3 — устье реки Лидовка

темного цвета и окаймлены камнями, простирающимся от берега на 0,5 кбт. Изображение мыса на экране РЛС четкое и соответствует очертаниям его на картах.

o ^

^5***

С
Скал
Скал
мены
камрf
густ
проСка
кам
рас
Руд:
кая;
явлкам
месво.г
то:

ля£

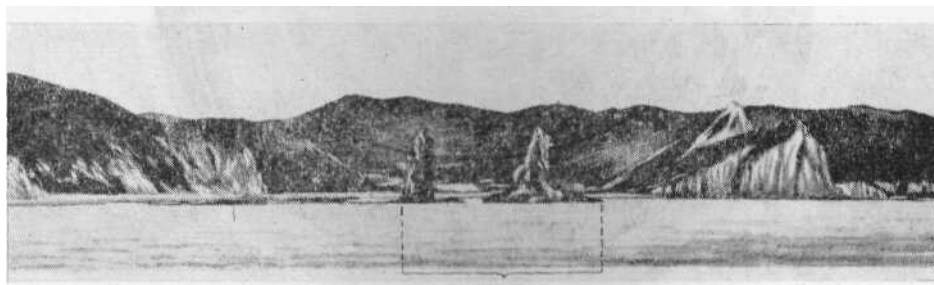
прс
и г
ч

Затонувшее судно (катер) находится в 5,6 мили к ESE от мыса Черная Скала.



Мыс
Черп;ш Окала
Мыс Черная Скала на '10° и 7 милях

Скалы Два Пальца расположены в 4,6 мили к NNE от мыса Черная Скала и в 1 кбт от берега. Они имеют вид двух колонн темного цвета. Скалы стоят на общем основании, иногда затопляемом водой, и соединены с берегом рифом, на котором лежит много надводных и подводных камней. Высота большей из скал 23,2 м. 5



Дан Шлт.ца
Скалы Два Пальца на ,348° л 1,3 мили

Между скалами Два Пальца и мысом Бринера прибрежная полоса густо усеяна надводными и подводными камнями. Подводные камни простираются также и к S от скал Два Пальца. К)

Бухта Рудная вдается в берег в 5,2 мили к NNE от мыса Черная Скала. Северный и южный берега бухты возвышенные и окаймлены камнями; западный берег низкий и песчаный. На западном берегу бухты раскинулся поселок Рудная Пристань и находится портовый пункт Рудная Пристань. На северо-восточной окраине поселка приметна высокая дымовая труба. При подходе к бухте с S хорошими ориентирами являются скалы Два Пальца и мыс Бринера. 15

В юго-западную часть бухты Рудная впадает река Рудная, протекающая по обширной долине.

Грунт в бухте жидкий песок, ил; у северного и южного берегов 20 местами встречается камень.

При ветрах, дующих от NE через E до S, в бухте образуется сильное волнение, поэтому для якорной стоянки она может быть использована только в тихую погоду и при ветрах с берега.

Между бухтой Рудная и портом Владивосток осуществляется регулярное морское сообщение. 25

Погрузочно-разгрузочные операции, посадка и высадка пассажиров производятся в основном на рейде при помощи сухогрузных барж и плашкоутов. При ветрах с моря, скорость которых превышает 7 м/с, и зыби эти операции запрещаются. 30

В северной части бухты выставляется швартовная бочка.