

ние акватории, проведение геолого-разведочных и других изыскательских работ, а также свалка грунта.

ОТ РЕКИ ТУМАННАЯ ДО ЗАЛИВА ПОСЬЕТА

От реки Туманная до залива Посьета берег вначале низкий и почти не изрезан; вдоль него тянется песчаный пляж. Далее к NE от мыса Островок Фальшивый берег резко повышается, изгибы его образуют бухты Сивучья и Калевала. Низкие участки берега здесь поросли травой, а возвышенные — кустарником. Местность, прилегающая к берегу, покрыта множеством озер и пересечена небольшими ручьями.

Приметными пунктами при плавании вдоль этого берега являются холмы Голубиный Утес, Заметная Горка, а также горы Бутакова, Сулова и остров Фуругельма. На участке от устья реки Туманная до бухты Сивучья на экране РЛС изображаются только прибрежные песчаные возвышенности, а береговая линия видна лишь с близкого расстояния.

От устья реки Туманная до мыса Островок Фальшивый вдоль берега в 1—4 кбт от него тянется песчаная отмель с глубинами менее 5 м. У возвышенного берега к NE от мыса Островок Фальшивый разбросаны надводные, осыхающие и подводные камни. На подходе к бухте Сивучья и в районе острова Фуругельма на глубинах 20—30 м лежат опасности, к которым относятся камни Бутакова и Михельсона, Южный, Буй и кекур Гельмерсена.

Грунт вблизи берега от устья реки Туманная до залива Посьета преимущественно песок и ил, а у возвышенных участков камень и ракушка. Местами встречаются водоросли.

Дрейфовые течения в описываемом районе зависят от направления и продолжительности ветров. Приливные течения почти не ощущаются.

Якорные места находятся в бухтах Сивучья и Калевала, а также в бухточке Западная, вдающейся в берег острова Фуругельма.

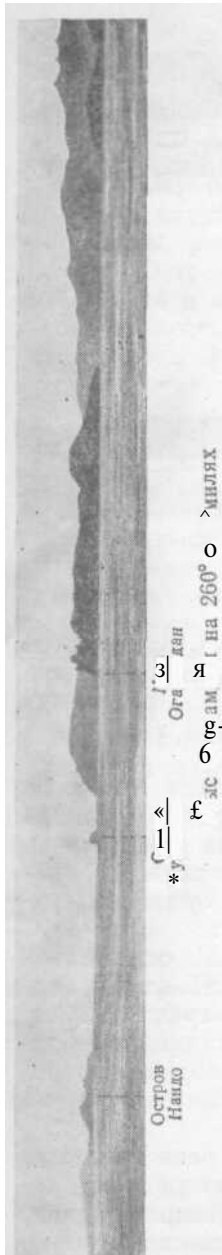
Река Туманная (42°17' N, 130°4Г E). В устьевой части реки Туманная проходит государственная граница Советского Союза с Корейской Народно-Демократической Республикой.

Правый берег реки Туманная преимущественно гористый. Местность, прилегающая к ее левому берегу, низменная.

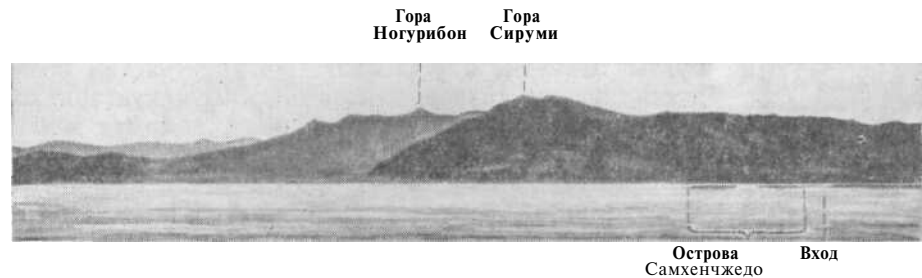
Опознать вход в реку затруднительно. Визуальным и радиолокационным ориентиром здесь является мыс Огарамдан (42°16' N, 130°38' E); заметны также пик Уамнен, горы Ногурибон и Сируми, возвышающиеся вдоль правого берега устья реки Тумаиная, и скала Мунчхиам, расположенная в 2 милях к SW от мыса Огарамдан (все указанные ориентиры опи-

саны в Лоции Японского моря, часть IV).

На экране РЛС северо-восточный входной мыс реки Туманная открывается с 3 миль.



При ограниченной видимости признаком, указывающим на приближение к устью реки, является желтоватый цвет воды, **образующийся** в результате выноса рекой взвешенных частиц грунта. Полоса мутной желтоватой воды простирается на 5—6 миль от устья. Летом эта желтоватая полоса тянется обычно на ENE от устья, но направление ее может быть и другим в зависимости от направления течения.



Вход в устье реки Туманная на 300° в 1,2 мили



рукав

Устье реки Туманная на 309° в 1,5 мили

Перед устьем реки расположен бар, кромки которого заметны по бурунам. Наибольшая глубина на баре 1,5 м. Проход через бар возможен только в штиль или при ветрах, дующих с берега. При свежих 10 ветрах с моря на баре поднимается сильное волнение, и вход судов в реку становится невозможным.

Низкими песчаными островами Самхенчжедо, между которыми имеются проходы шириной не более 0,5 кбт, устье реки Туманная делится на два рукава: западный и восточный. Западный рукав узкий, 15 почти полностью загроможден многочисленными островками и осушками. Восточный рукав извилист, он проходит между осушками, банками и песчаными островками, суживающими его до 1 кбт.

Входить в устье реки Туманная следует курсом 315° , остерегаясь подводной скалы, лежащей приблизительно в 5 кбт к SSE от юго-восточного входного мыса устья реки, и постоянно измеряя глубины; 20 ложиться на этот курс рекомендуется не ближе чем в 3 милях от берега.

При плавании в устьевой части реки Туманная необходимо остерегаться подводных и надводных камней, лежащих соответственно в 7 и 8 кбт к NW от ее северо-восточного входного мыса.

25 Гидрологические сведения. Уровень воды в реке Туманная во время весеннего половодья повышается на 0,5 м, редко на 2 м, а летом и осенью во время дождевых паводков на 2,5—6 м выше среднего из низких навигационных уровней. Лед на реке появляется в конце ноября и исчезает в конце марта.

30 Предупреждение. После штормов и осенних паводков положение восточного рукава и глубины в нем подвержены изменениям.

Холм Голубиный Утес высотой 180,3 м расположен на низком берегу в 7,6 мили к NNE от северо-восточного входного мыса устья реки Туманная. Вершина холма, остроконечная и скалистая, поросла травой и кустарником. Восточные склоны холма заканчиваются скалистыми обрывами.

5

В 4,5 кбт к NW от холма Голубиный Утес находится холм высотой 104 м. Вершина его округлая, и только с E она выглядит остроконечной. Между вершинами этих холмов пролегает широкий, заросший кустарником разлог.

Холм высотой 68,7 м находится в 1,6 мили к NNW от холма Голубиный Утес. Вершина и склоны холма высотой 68,7 м поросли травой и кустарником. Местность, окружающая холм, низменная. С S холм выделяется своей правильной пирамидальной формой, а с E он опознается с трудом.

ю

Мыс Островок Фальшивый, или Скала Бутакова, являющийся юго-западным входным мысом бухты Сивучья и оконечностью узкой песчаной косы, расположен в 2,8 мили к NE от холма Голубиный Утес. На мысе Островок Фальшивый возвышается холм высотой 88 м, поросший травой и кустарником. Мористые склоны этого холма спускаются к воде скалистыми обрывами. Издали мыс Островок Фальшивый имеет вид островка. На экране РЛС изображение мыса с 3—6 миль четкое, ясное и соответствует очертаниям его на картах.

15

Мыс окаймлен надводными, осыхающими и подводными камнями. Вблизи него расположена скала высотой около 30 м и банка с глубиной 5,2 м.

20

Бухта Сивучья вдается в берег между мысом Островок Фальшивый и находящимся в 2,3 мили к ENE от него мысом Бутакова. Западный и северо-западный берега бухты низкие и окаймлены песчаным пляжем, вдоль которого на расстоянии 20—30 м от него тянется намывная песчаная мель. Эта мель приметна при волнении. Местами от берегов отходят косы, кое-где встречаются камни. Местность, прилегающая к этим берегам, низменная и поросла травой, выгорающей в летнее время. В 2 милях к NW от северо-западного берега бухты расположено обширное озеро Птичье, соединенное с бухтой протокой, которая доступна для шлюпок.

25

Холм
Заметная
Горка



ж
жвый

Камни
Бутакова

Бухта Сивучья на NW в 1,5 мили

Северо-восточный берег бухты возвышенный, порос кустарником; вдоль него разбросаны надводные, осыхающие и подводные камни. На 9 кбт к S от середины этого берега отходит отмель, преграждающая вход в бухту с E. На отмели лежит островок Веры и камни Бутакова.

40

Во входе в бухту между мысом Островок Фальшивый и камнями Бутакова глубины 20 м. Западный и северо-западный берега бухты

более приглубы, чем северо-восточный. Грунт в бухте песок, ил, местами встречаются камни и водоросли.

Бухта Сивучья открыта господствующим здесь летом южным и юго-восточным ветрам. При юго-восточных ветрах в бухту заходит крупная 5 зыбь.

Пресную воду можно брать из горных ручьев, впадающих в северо-восточную часть бухты.

Холм Заметная Горка высотой 31,3 м находится на берегу бухты Сивучья в 1,2 мили к NW от мыса Островок Фальшивый. Округлая Ю вершина холма покрыта травой и приметна на подходах к бухте.

Камни Бутакова расположены в 1,2 мили к E от мыса Островок Фальшивый. Высота наибольшего из камней 4,6 м. Поверхность камней беловатого оттенка, так как покрыта птичьим пометом. С мористой стороны камни приглубы. При подходе к бухте Сивучья с E и SE камни 15 Бутакова имеют вид островка, на котором в беспорядке громоздятся обломки скал.

На 4 кбт к N от камней Бутакова тянется риф с глубинами 0,4—4,1 м. На рифе лежат надводные и осыхающие камни.

Между рифом и островком Веры имеется проход с глубинами 7—20 10 м. Фарватер прохода шириной около 1 кбт извилист.

Островок Веры высотой 37,7 м расположен в 3,5 кбт к NNE от камней Бутакова. Островок порос травой. Берега островка, кроме западного, скалистые, обрывистые и окаймлены скалами, надводными, осыхающими и подводными камнями.

25 К N от островка Веры до северо-восточного берега бухты Сивучья тянется риф с глубинами менее 5 м. Проходить между островком Веры и северо-восточным берегом бухты даже малым судам не рекомендуется.

30 *Мыс Бутакова* (42°28' N, 130°50' E) является северо-восточным входным мысом бухты Сивучья. Он высокий, скалистый, обрывистый и окаймлен надводными, осыхающими и подводными камнями.

Якорные места. Якорное место расположено в средней части бухты Сивучья. Глубины на якорном месте 14—16 м, грунт — илистый песок.

35 Другое якорное место находится в северо-восточной части бухты Сивучья в 3,5 кбт от берега на глубинах 11—13 м. Грунт здесь песок.

Малые суда могут становиться на якорь к NW от мыса Островок Фальшивый в 1 кбт от берега. Глубины здесь 8—10 м, грунт — камень (валуны). Это якорное место укрыто от юго-восточных ветров. При стоянке на этом якорном месте имелись случаи утери якорей.

40 *Наставление для входа в бухту Сивучья.* Входить в бухту Сивучья следует посредине прохода между мысом Островок Фальшивый и камнями Бутакова. В условиях ограниченной видимости вход в нее с E и SE распознать трудно из-за того, что мыс Островок Фальшивый, островок Веры и холм Заметная Горка кажутся отдельными островками. 45 В этих условиях надлежит ориентироваться по острову Фуругельма, который по своим размерам значительно больше указанных объектов, и по горе Бутакова (42°30' N, 130°50' E).

Кроме того, низкий берег, расположенный между холмом Голубиный Утес и мысом Островок Фальшивый, по ошибке можно легко принять 50 за вход в бухту Сивучья. Это обстоятельство следует особенно учитывать при подходе с S, когда островок Веры сливается с северо-восточным берегом бухты и плохо приметен. В таком случае рекомендуется ориентироваться по холму Голубиный Утес или же по мысу Островок Фальшивый.

55 При входе в бухту Сивучья в условиях ограниченной видимости необходимо соблюдать особую осторожность, так как опасности, рас-

положенные во входе в бухту, приглубы, а рельеф дна на подходах к ним сравнительно ровный и не дает возможности судить о приближении к опасностям по изменению глубин.

Мыс Халезова находится в 1,3 мили к NNE от мыса Бутакова. Мыс Халезова скалистый, обрывистый и окаймлен надводными и осыхающими камнями, простирающимися от него на расстояние до 1 кбт. 5-

Гора Бутакова высотой 314 м расположена в 1,1 мили к WNW от мыса Халезова. Восточный склон горы круто спускается к заливу и образует отвесные скалистые утесы, от которых выступают рифы, состоящие из обломков скал. Северный склон горы Бутакова также крутой. 10
К S от вершины горы на расстояние до 1,5 мили тянется гребень с наибольшей высотой 302,5 м, переходящий затем в крутой склон, заканчивающийся скалистыми обрывами.

Гора Бутакова приметна глыбообразным видом.

Приметные дома. Дом белый полуразрушенный находится на гребне 15 горы Бутакова в 8,5 кбт к S от ее вершины. Западнее белого дома на гребне этой горы находятся еще два серых каменных полуразрушенных дома.

Остров Фуругельма высотой 120 м расположен в 2,9 мили к ESE от мыса Халезова. Остров приметен при подходе к нему с S. Средняя часть 20-острова поросла травой и кустарником. Берега его скалистые, обрывистые, серовато-красного цвета. Остров окаймлен отмелью с глубинами менее 10 м, на которой лежат надводные, осыхающие и подводные камни. На подходах к острову лежат многочисленные опасности.

К E от острова Фуругельма наблюдается постоянное течение, на- 25 правленное на S.

Район с особым режимом плавания. К острову Фуругельма с W, N и E примыкает район, запретный для постановки на якорь, лова рыбы придонными орудиями лова, подводных и дноуглубительных работ, придонного траления, подводных взрывов и плавания 30-с вытравленной якорной цепью.

Границы района показаны на картах.

Мыс Бочкова (42°27' N, 130°54' E) является юго-западной оконечностью острова Фуругельма. Мыс высокий, скалистый и обрывистый; вблизи него разбросаны камни. В 4,5 кбт к E от мыса Бочкова находится мыс Кесаря. 35

Камень Южный осыхающий лежит в 3 кбт к WSW от мыса Бочкова. В полную воду над камнем наблюдаются буруны. В 1,2 кбт к NE от камня Южный расположены банки с глубинами 1,8 и 2,9 м.

Проходить между камнем Южный и мысом Бочкова не рекомен- 40 дуется.

Бухточка Западная вдается в западный берег острова Фуругельма в 2,5 кбт к NNE от мыса Бочкова. К вершине бухточки выходит небольшая песчаная лощина, выделяющаяся своей белизной. Берега бухточки скалистые, окаймлены узким песчано-каменистым пляжем. Бухточка 45 защищена от юго-восточных ветров и в летнее время может служить укрытием для малых судов. Зимой и осенью становиться на якорь в бухточке не рекомендуется, так как при северных ветрах в нее заходит крупная зыбь, делающая якорную стоянку опасной.

Мыс Свиньша, северо-западная оконечность острова Фуругельма, 50 скалистый, обрывистый и окаймлен надводными, осыхающими и подводными камнями.

В 3,6 кбт к W от мыса Свиньша лежит банка с глубиной 5,4 м, вблизи которой находится подводная скала.

в виде шквалов через перешеек, соединяющий полуостров Сулова с материком. Лед в бухте бывает с конца декабря до начала марта.

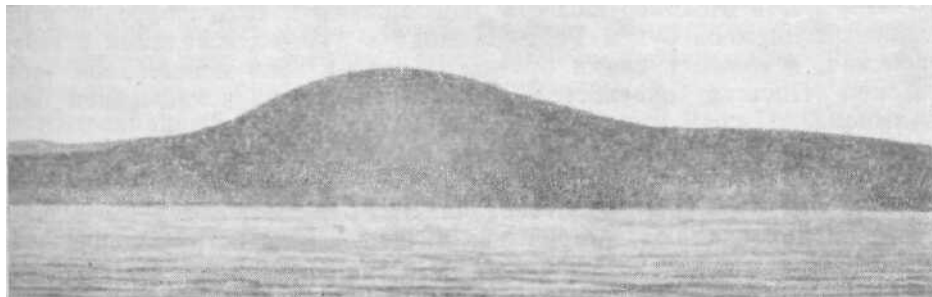
Мыс Деда — юго-западный входной мыс бухты Калевала — расположен в 1,1 мили к N от мыса Халезова. Мыс Деда, высокий, скалистый, обрывистый и приглубый, окаймлен с N и E рифами, простирающимися на 0,5 кбт от него. 5-

Мыс Шапкина, образованный юго-восточными склонами холма высотой 69,9 м, расположен в 9 кбт к NNW от мыса Деда. Мыс Шапкина окаймлен надводными, осыхающими и подводными камнями.

Мыс Сулова, северо-восточный входной мыс бухты Калевала, является южной оконечностью полуострова Сулова. Мыс образован высокими скалистыми и обрывистыми утесами. Он приглуб и окаймлен обломками скал и осыхающими камнями. 10'

Якорные места. Малые суда могут становиться на якорь в спокойную погоду в средней части бухты в 4 кбт от ее берегов. Глубины на якорном месте 7—8 м. Большим судам входить в бухту не рекомендуется. Они могут становиться на якорь во входе посредине между входными мысами бухты. 15-

Гора Сулова высотой 233,6 м расположена в 7 кбт к N от мыса Сулова. Вершина горы с S и N имеет остrokонечную форму, резко отличающуюся от расположенных вблизи возвышенностей. С E вершина напоминает трапецию. Склоны горы крутые, обрывистые и прорезаны ущельями, за исключением пологого северо-западного склона, который переходит в низкий перешеек, соединяющий полуостров Сулова с материком. 25



Гора Сулова на 213° в 1,8 мили

Гора Сулова приметна при плавании в районе бухт Калевала и Рейд Паллада, а также при входе в них.

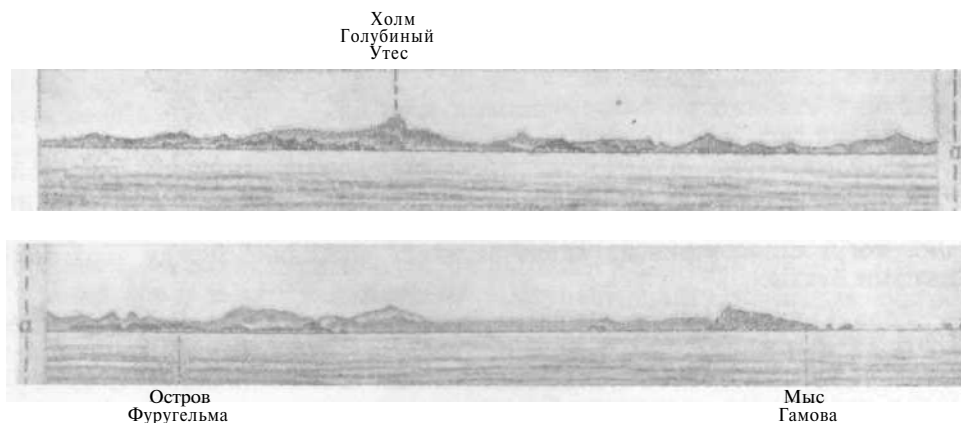
ЗАЛИВ ПОСЬЕТА

Залив Посьета вдается в берег между мысом Сулова и отстоящим на 15,8 мили к E от него мысом Гамова. Юго-западный берег залива Посьета изрезан сравнительно мало и представляет собой чередование возвышенных участков с низкими; от его середины простирается узкая коса Назимова. Северный берег залива гористый и сильно изрезан; здесь в море выступают возвышенные полуострова Новгородский, Краббе и Гамова, соединенные с материком низкими перешейками. В западной части залива Посьета расположены бухты Рейд Паллада, Экспедиции и Новгородская. В восточной части залива Посьета между полуостровами Краббе и Гамова находится залив Китовый. 30-35-

При плавании в заливе Посьета приметны входные мысы, прибрежные горы, холмы, а также отдаленная гора Большая Тигровая (42°49' N, 130°35' E) и остров Фуругельма. 40

Населенные пункты расположены на северном берегу залива Посьета. Наиболее значительные из них поселки Посьет и Зарубино.

Глубины в восточной части залива Посьета ровные и постепенно уменьшаются к его берегам. Западная часть залива мелководна; глубины более 10 м встречаются здесь только в бухте Рейд Паллада и на рейде Посьетский, расположенном у входа в бухту Новгородская. Грунт в большей части залива Посьета камень, покрытый слоем песка и ила.



Берег при подходе к заливу Посьета с S

Опасности в заливе Посьета расположены главным образом в проходе, ведущем из бухты Рейд Паллада в бухты Экспедиции и Новгородская, а также в самих бухтах. В центральной и восточной частях залива Посьета опасностей не обнаружено, за исключением банки Клыкова.

Лучшие якорные места в заливе Посьета находятся в бухтах Рейд Паллада, Троицы и на рейде Посьетский.

15 *Гидрометеорологические сведения.* Ветры. Весной и летом в заливе Посьета преобладают восточные и юго-восточные ветры, осенью и зимой — западные и северо-западные. Северо-восточные ветры в осенне-зимний период бывают редко и в основном сопровождаются пургой. Средняя месячная скорость ветра в течение года изменяется от 3—4 м/с
20 летом до 6 м/с зимой.

Штормовые ветры чаще наблюдаются зимой. В вершине залива Посьета число дней со скоростью ветра 14 м/с не превышает 4 в месяц, а у входных мысов возрастает до 9 в месяц.

25 " Туманы в заливе Посьета обычно появляются в марте—апреле и продолжаются до августа, достигая наибольшей повторяемости в июне — июле. Очень часто район между островом Фуругельма и мысом Гамова покрыт туманом, тогда как в заливе Посьета в это время ясно. Такое явление наблюдается обычно при тихой погоде, когда туман, как правило, надвигается ночью с SE и стоит сплошной стеной.

30 Весной и поздней осенью в штиль или при слабом ветре в заливе Посьета иногда наблюдается мгла с запахом гари, застилающая берега; мгла разгоняется при первом же усилении ветра.

Течения в заливе Посьета зависят главным образом от направления и скорости ветра. Скорость приливных течений составляет 0,2 уз,
35 а ветровых не превышает 1 уз.

Местные признаки погоды. Если осенью вершины гор полуострова Гамова начинают закрываться облаками, следует ожидать

сильного северо-западного ветра. Признаком приближения юго-восточного ветра с туманом весной и летом является облако с рваными краями, которое окутывает вершину горы Туманная, расположенной на полуострове Гамова. Спускаясь ниже и исчезая, это облако заменяется другим таким же. Так происходит до тех пор, пока весь склон горы, обращенный к бухте Витязь, не покроется туманом, который затем быстро распространяется по всему заливу. 5

Ледовый режим. Западная часть залива Посьета со второй половины декабря по первую половину марта покрыта неподвижным льдом. Восточная часть залива и прилегающая к морю часть бухты Рейд Паллада практически не замерзают, здесь обычно с конца ноября до конца марта встречается дрейфующий лед. 10

БУХТА РЕЙД ПАЛЛАДА находится в западной части залива Посьета между мысом Шелягина ($42^{\circ}32' N$, $130^{\circ}52' E$) и юго-восточной оконечностью полуострова Краббе— мысом Дегера. 15

Юго-западный берег бухты Рейд Паллада вначале на протяжении 1,2 мили низкий, а далее к NW он резко повышается и становится гористым; склоны гор круто спускаются к воде, образуя скалистые утесы. Берег этот прорезан небольшими разлогами, заканчивающимися галечными пляжами. Вдоль берега разбросаны жамни и рифы. 20

Западный берег бухты низкий; в северной части он переходит в узкую песчаную косу Назимова, отделяющую бухту Рейд Паллада от бухты Экспедиции.

Северо-восточный берег бухты Рейд Паллада возвышен и очень извилист. В него вдаются несколько бухт, среди которых навигационное значение имеют только бухты Клыкова, Миносок и Крейсерок. От скалистых мысов этого берега на 1,5 кбт выступают рифы. 25

Берега бухты поросли травой и кустарником.

Юго-западный и северо-восточный берега бухты Рейд Паллада сравнительно приглубы; западная часть бухты мелководна. Грунт в бухте ил и песок, у юго-западного и северо-восточного берегов встречается камень. 30

Район, с особым режимом плавания. Район, временно запретный для плавания всех судов, находится в бухте Рейд Паллада в 8,1 кбт к SW от мыса Дегера, в районе установлены садки для выращивания грешка. 35

Границы района показаны на картах.

Мыс Шелягина расположен в 1,4 мили к N от мыса Сулова и является юго-западным входным мысом бухты Рейд Паллада. Мыс Шелягина образован северным склоном горы Сулова. Он скалист, обрывист и окаймлен надводными и подводными камнями. К S от мыса берег высокий и скалистый. 40

Банка Клыкова ($42^{\circ}34' N$, $130^{\circ}55' E$) с наименьшей глубиной 1,8 м лежит перед входом в бухту Рейд Паллада. Грунт на банке плита остроконечными камнями. 45

Светящийся буй банки Клыкова выставляется с южной стороны банки Клыкова, в 1,8 мили к SSW от мыса Дегера,

Бухточка Пемзовая вдается в берег в 1 миле к WNW от мыса Шелягина. Южный берег и берег вершины бухточки низкие и окаймлены узким песчано-галечным пляжем, западный берег возвышенный и обрывистый. На южном берегу бухточки расположены два полуразрушенных дома. 50

От низкого, покрытого галькой юго-восточного входного мыса бухточки на 2 кбт к N простирается песчано-галечная коса с глубинами менее 5 м.

От южных и юго-восточных ветров бухточка Пемзоя защищена 5 полуостровом Сулова, но когда эти ветры достигают штормовой силы, в бухточку заходит крупная волна, отраженная от северо-восточного берега бухты Рейд Паллада.

Якорное место находится против входа в бухточку Пемзоя на линии, соединяющей мысы Шелягина и Острено. Глубины на якорном 10 месте 13—16 м, грунт — песок, галка и камень.

Мыс Острено, образованный крутым склоном приметной горы высотой 252,6 м, выступает в бухту Рейд Паллада в 1,9 мили к NW от мыса Шелягина. Мыс Острено скалистый, вблизи него разбросаны камни и обломки скал.

15 К S и W от мыса Острено берег скалист, обрывист и окаймлен надводными, подводными и осыхающими камнями.

Гора Мраморная высотой 205,9 м находится в 1,7 мили к W от мыса Острено. Склоны ее заросли травой и кустарником. Северный склон горы отвесно спускается к урезу воды. С NE вершина горы Мраморная 20 имеет коническую форму и приметна.

Мыс Мраморный (42°35' N, 130°48' E), образованный северо-западным склоном горы Мраморная, высокий, обрывистый и имеет плоскую вершину. Мыс серый, с красноватыми наклонными полосами, которые видны только с небольших расстояний. Летом он выделяется на фоне 25 поросшего травой и кустарником берега. В 1 кбт к SW от мыса Мраморный в бухту выступает песчано-галечная коса.

Бухта вдается в берег непосредственно к W от мыса Мраморный. Берега бухты в основном низкие, вдоль берегов тянется песчаный пляж. Непосредственно к W от мыса Мраморный приметно двухэтажное белое 30 каменное полуразрушенное здание.

Глубины в средней части бухты 3—4 м, грунт — песок, местами имеются водоросли.

Бухта защищена от юго-восточного ветра, но при штормовых ветрах любых направлений в бухте укрыться нельзя.

35 Коса Назимова песчаная, ограничивающая бухту Рейд Паллада сW, находится в 1,8 мили к NNW от мыса Мраморный. Вблизи восточной оконечности северной части косы Назимова — мыса Назимова — на косе расположена скала высотой 31 м серого цвета с вертикальными трещинами. Мыс Назимова окаймлен рифом.

40 *Маяк Назимов* установлен на мысе Назимова. При маяке имеется звукоцигальная установка.

Проход расположен между мысом Назимова и находящимся в 5 кбт к E от него мысом Астафьева. Островком Черкавского проход делится на западную и восточную части. По западной части прохода из бухты 45 Рейд Паллада в бухты Новгородская и Экспедиции ведет фарватер, огражденный светящими буями; глубины на фарватере 10—18 м.

Приливные течения в проходе иногда достигают скорости 2 уз.

Восточной частью прохода без знания местных условий плавания пользоваться не следует.

50 *Светящие буи косы Назимова М 2, 4 и 6* выставляются соответственно в 1,9 кбт к SE; 1,3 кбт к E и 1,6 кбт к NE от мыса Назимова и ограждают западную кромку фарватера, ведущего в бухты Новгородская и Экспедиции.