

ром и островом Большой Пелис опасностей не обнаружено; глубины в средней части прохода 7—11 м.

Риф простирается на 1,5 кбт к WNW от северо-западного кекура. На рифе лежат надводные камни. В проходе между рифом и островом Матвеева опасностей не обнаружено; глубины в средней части прохода 11—28 м.

*Мыс*, являющийся северной оконечностью острова Большой Пелис, представляет собой низкую гряду желтовато-красных валунов, выделяющуюся на фоне темного берега.

10 На 1,5 кбт мыс окаймлен каменной отмелью с глубинами на морской кромке 2,6—3,4 м.

*Затонувшее судно* лежит в 1,1 мили к NE от северной оконечности острова Большой Пелис.

15 *Мыс*, являющийся северо-восточной оконечностью острова Большой Пелис, представляет собой крутой скалистый обрыв, окаймленный надводными, осыхающими и подводными камнями.

На 1,4 кбт к E от мыса тянется каменная отмель с наименьшей глубиной у ее кромки 3,5 м.

20 *Светящийся знак Пелис* установлен на северо-западном склоне вершины горы, расположенной в северной части острова Большой Пелис.

**Остров Матвеева** расположен в 8 кбт к W от острова Большой Пелис. Остров Матвеева состоит из двух возвышенных частей, соединенных между собой низким узким перешейком из гальки и валунов. **Наибольшая** высота южной части острова 128,3 м, а высота скалистой северной части 57,9 м. Берега острова отвесные и обрывистые, в непосредственной близости от них разбросаны надводные, осыхающие и подводные камни. Поверхность острова поросла лиственным лесом.



Остров  
Матвеева

Остров Матвеева на 51° в 2,2 мили

От юго-восточной оконечности острова Матвеева на 0,5 кбт к E отходит галечная коса, мористая кромка которой приглуба.

30 *Островки*. Два скалистых островка высотой 47,4 и 51,2 м лежат соответственно в 0,7 и 5,7 кбт к NW от острова Матвеева. Между островками и островом Матвеева тянется риф, кромки которого приглубы. На рифе почти на равных расстояниях друг от друга находятся три надводных камня, приметных по бурунам. При подходе к островкам с N в условиях ограниченной видимости этот риф открывается раньше

35 острова Матвеева и лежащих к NW от него островков.  
*Кекуры*. Два больших и несколько мелких остроконечных кекуров простираются цепью на 2 кбт к NW от островка высотой 51,2 м. Кекуры приметны с SW и NE. Островок и кекуры соединены низким каменным перешейком.

40 От мористого кекура на 2 кбт отходит риф, северо-западная кромка которого ограждается вехой.

**Остров Дурново** высотой 96,9 м расположен в 2,7 мили к W от острова Матвеева. Остров Дурново имеет раздвоенную вершину и порос

кустарником и лиственным лесом. Северный берег острова сравнительно пологий и окаймлен галечным пляжем. Южный берег сложен из высоких утесов с горизонтальными черно-серыми полосами, которые приметны с 2—3 миль. Вблизи южной оконечности острова стоят два кекура.

5

Берега острова, кроме северного, приглубы. От северного берега на 1,5 кбт к N отходит отмель с наименьшей глубиной у ее мористой кромки 5,2 м.

*Банка Дурново* каменистая с наименьшей глубиной 5,4 м лежит в 5 кбт к NE от острова Дурново. Банка ограждается вехой.

10

Остров Гильдебрандта (42°41' N, 131°21' E) высотой 91,3 м находится в 5,5 кбт к NNW от острова Дурново. Вершина острова Гильдебрандта имеет вид копны и поросла лиственным лесом; северный и северо-западный склоны этой вершины покрыты травой и кустарником.

15

Берега острова обрывистые. Вблизи южного берега, на обрывах которого просматриваются белые пятна, разбросаны скалы. Среди этих скал в 0,2 кбт от берега находится кекур, соединенный с островом подводной каменистой грядой. Северный берег острова окаймлен пляжем.

Берега острова Гильдебрандта, за исключением северного, приглубы. От северного берега на 1,5 кбт к NE выступает отмель с глубиной у ее кромки 5,2 м.

20

Глубины в средней части прохода между островами Гильдебрандта и Дурново 15—25 м. При плавании по проходу рекомендуется держаться ближе к острову Гильдебрандта, чтобы безопасно миновать отмель, отходящую к N от острова Дурново.

25

Остров Де-Ливрона высотой 58,5 м лежит в 4,5 кбт к NNE от острова Гильдебрандта. Поверхность острова в основном плоская, покрыта травой, кустарником и лиственным лесом. Восточный и южный берега острова высокие, скалистые, обрывистые, красноватого цвета. У береговых обрывов лежат груды камней. Западный и северный берега острова менее обрывисты и скалисты, чем южный. Западный берег окаймлен галечным пляжем.

30

На острове Де-Ливрона протекают ручьи, из которых в небольшом количестве можно брать пресную воду.

35

*Банка Де-Ливрона* каменистая с глубиной 4,6 м лежит в 3,3 кбт к ESE от юго-западной оконечности острова Де-Ливрона.

*Проход*, пролегающий между островами Де-Ливрона и Гильдебрандта, имеет в средней своей части глубины 15,4—20 м.

При плавании по этому проходу надлежит соблюдать осторожность, прокладывая курсы таким образом, чтобы безопасно миновать отмель, отходящую к NE от острова Гильдебрандта, а также банки Дурново и Де-Ливрона.

40

*Якорное место*, укрытое от юго-восточных ветров, находится с северной стороны острова Де-Ливрона на глубинах 18—20 м. Грунт здесь песок.

45

Камни Елизарова приглубые расположены в 9 кбт к WNW от острова Де-Ливрона. Они представляют собой две плоские осыхающие скалы, которые опознаются по бурунам.

*Светящий буй камней Елизарова* выставляется с западной стороны камней Елизарова.

50

Остров Стенина высотой 144 м находится в 3,3 мили к NE от острова Большой Пелис. Поверхность острова Стенина гористая и поросла лиственным лесом. Вдоль середины острова прорублена широкая

приметная просека. Берега острова почти всюду скалистые, обрывистые, красноватого цвета. Исключением является низкая, местами поросшая кустарником северная часть юго-западного берега острова. В северо-западной части острова в 5 кбт к SE от ее оконечности расположена 5 приметная черно-серая скала, похожая на замок, а в юго-западной части с близкого расстояния приметны два белых дома.

Берега острова Стенина окаймлены камнями и рифами. На 1,5 кбт к E от восточной оконечности острова выступает риф с тремя надводными камнями; кромки рифа приглубы. От юго-западного берега на Ю 3,1 кбт к W выступает отмель с наименьшей глубиной у ее кромки 2,3 м. На 3,5 кбт к NNW от северо-западной оконечности острова тянется риф с наименьшей глубиной 0,8 м.

Банка Бойсмана с глубиной 2 м лежит в 1,1 мили к S от острова Стенина. Она занимает незначительную площадь и представляет собой 15 скалу, круто поднимающуюся со дна залива.

С N и S. банка Бойсмана ограждается вехами.

Банка Иванова с наименьшей глубиной 6,4 м находится в 9 кбт к W от\* острова Стенина на линии створа северо-западной оконечности острова Стенина с холмом высотой 179 м, расположенным на острове 20 Рикорда (стр. 141). Банка круто поднимается со дна залива.

ОТ БУХТЫ БОЙСМАНА ДО МЫСА БРЮСА берег низкий, за исключением полуостровов Клерка и Брюса. Низкие участки берега поросли травой и кустарником, а полуострова — кустарником и лесом. Полуостров Клерка соединен с материком низким перешейком. Пере- 25 шеек этот с больших расстояний виден плохо, поэтому издали полуостров Клерка кажется островом. В 1,2 и в 2,4 мили от юго-восточного берега полуострова Брюса лежат соответственно острова Антипенко и Сибирякова.

Грунт вблизи описываемого берега преимущественно песок, в неко- 30 торых местах встречается камень. Наиболее опасны при плавании вдоль этого берега мель Гридень, камни Баклан и кекур Колонна.

Бухта Бойсмана вдается в берег между мысом Красный Утес (42°45' N, 131°16' E) и мысом Клерка, находящимся в 4,7 мили к ENE от мыса Красный Утес. Западный берег бухты возвышенный и порос 35 кустарником. Северный берег низкий и песчаный, в восточной его части возвышается несколько холмов. Северо-восточный берег бухты образован крутым юго-западным берегом полуострова Клерка. Берега бухты отмелье и местами окаймлены рифами.

Глубины в бухте постепенно уменьшаются к берегам. Грунт здесь 40 песок, местами камень. Бухта Бойсмана открыта южным и юго-восточным ветрам и волнению.

*Мыс Красный Утес* находится в 3,4 мили к N от мыса Льва (стр. 76) и представляет собой заросший кустарником утес, сложенный из глины, 45 песка и выветрившихся горных пород; мыс окаймлен рифами. Изображение мыса на экране РЛС четкое и соответствует очертаниям его на картах.

*Мыс обрывистый*, красноватого цвета выступает в бухту Бойсмана в 2 милях к NNE от мыса Красный Утес. Мыс образован прорезанным 50 ложиной склоном холма высотой 64 м, поросшего травой. Непосредственно к WNW от мыса на берегу имеется белое пятно, приметное с S. При приближении с E этот мыс похож на остров.

У северного склона холма в бухту Бойсмана впадает река Рязановка, которая используется для сплава, леса. На левом берегу устья реки раскинулось селение.

*Мыс Рязанский*, образованный юго-западным склоном холма высотой 36 м, выступает в бухту в 4 милях к ENE от мыса Красный Утес. Мыс Рязанский обрывистый и отмелый.

На 2,3 кбт к SSW от мыса Рязанский отходит песчано-каменистая отмель с наименьшей глубиной 2 м. На мористой приглубой кромке отмели лежит камень высотой 1,2 м.

*Остров Клерка* высотой 61,1 м находится в восточной части бухты Бойсмана в 1,2 мили к SSE от мыса Рязанский. Берега острова высокие, обрывистые и поросли кустарником. Западный берег острова приглубый, южный и восточный берега отмелые и окаймлены камнями.

Каменистая гряда узкая с наименьшей глубиной 0,1 м тянется к N от острова Клерка до низкого песчаного мыса, расположенного в 6 кбт к ESE от мыса Рязанский. Гряда, выделяющаяся на водной поверхности в виде ленты, заметна в любую погоду.

*Бухта Клерка* расположена между юго-западным берегом полуострова Клерка и каменистой грядой, простирающейся к N от острова Клерка. На возвышенном восточном берегу бухты находится полуразрушенный дом светло-серого цвета.



Вход в бухту Клерка на NNE в 2 милях

Вход в бухту расположен между юго-западной оконечностью полуострова Клерка и островом Клерка. В бухту ведет фарватер шириной 20 2 кбт. Глубины в средней части бухты 4—6 м, грунт — песок.

Якорная стоянка в бухте возможна для малых судов при скорости ветра не более 12 м/с. При сильных южных ветрах и во время шторма стоянка в бухте невозможна.

На с т а в л е н и е для входа в бухту Клерка. При входе в бухту надлежит придерживаться восточного берега острова Клерка и идти ближе к каменистой гряде, простирающейся к N от этого острова.

*Якорные места.* В тихую погоду можно становиться на якорь в средней части бухты Бойсмана. При северо-восточных ветрах на якорь следует становиться к W от острова Клерка на глубинах 10—13 м. Грунт здесь ил с песком. Суда с осадкой до 6 м могут становиться на якорь между мысом Рязанский и каменистой грядой, простирающейся к N от острова Клерка. Глубина на этом якорном месте 8,2 м, грунт — песок.

Мыс Клерка (42°46' N, 137°22' E), скалистый и утесистый, является южной оконечностью полуострова Клерка. Утесы, которыми заканчивается мыс Клерка, во многих местах подмыты волной, вследствие чего в них образовались пещеры, которые выделяются темными пятнами на желтоватых утесах мыса.

Непосредственно к N от мыса Клерка в юго-восточный берег полуострова Клерка вдается бухточка. Берега бухточки, за исключением берега ее вершины, возвышенные. Юго-западный берег бухточки приглуб, а северный отмел. Берег вершины бухточки окаймлен песчано-галечным пляжем.

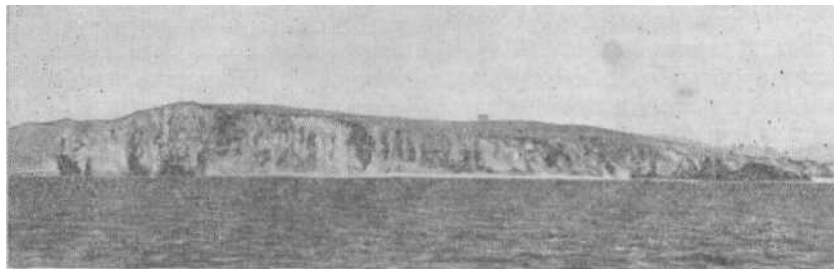
**Предупреждение.** Вход в бухточку судам гражданских ведомств запрещен.

*Светящийся знак Клерка* установлен на мысе Клерка.

Мель Гридень с глубинами менее 5 м простирается на 7 кбт к SE от юго-восточного берега полуострова Клерка. Наименьшая глубина 2,4 м

находится в восточной части мели. Грунт на мели камень; при волнении над мелью образуются буруны.

*Светящийся буй мели Гридень* выставляется с восточной стороны мели Гридень в 1,2 мили к ENE от мыса Клерка.



Мыс Клерка на NW

5 Бухта Баклан вдается в берег между полого спускающимся к воде мысом, представляющим собой восточную оконечность полуострова Клерка, и мысом Чирок, расположенным в 4,3 мили к N'NE от этой оконечности. Перед входом в бухту лежат острова Сибирякова и Антипенко.

Юго-западный берег бухты образован северо-восточным берегом 10 полуострова Клерка. Южная его часть холмистая, а северная — низкая и представляет собой перешеек, соединяющий полуостров Клерка с материком. Далее к NE простирается низкий песчаный берег вершины бухты, прорезанный устьем реки Пойма. Этот берег окаймлен песчаной отмелью с глубинами менее 5 м. Северный берег бухты возвышенный 15 и скалистый. К N от устья реки Пойма берега бухты поросли лесом и кустарником, к S — травой и кустарником.

Глубины в бухте Баклан по направлению к берегам постепенно уменьшаются. Грунт в бухте песок, изредка попадает камень.

20 *Камни Баклан*, простираются на 3 кбт к NE от южного входного мыса бухты Баклан. Они представляют собой подводный риф, посередине которого расположена группа скал высотой до 2,4 м. Глубина у северо-восточной кромки рифа 3,9 м.

25 *Мыс Нерпа* находится в 1,9 мили к NNW от южного входного мыса бухты Баклан. Мыс Нерпа, поросший травой, скалистый, обрывистый и приглубый. Южные обрывы мыса серого цвета. К W от мыса Нерпа берег пологий.

Банка песчано-каменистая с глубиной 7 м лежит в 3,5 кбт к SE от мыса Нерпа.

30 *Река Пойма* впадает в бухту Баклан в 1,3 мили к NNE от мыса Нерпа. Берега реки и местность в районе устья низкие, пологие, поросли травой и редким кустарником. Ширина устья реки около 75 м, глубины в устье 0,6—0,8 м, а далее от устья на протяжении 2 миль они колеблются от 2 до 2,5 м. Выше река становится мелководной.

Вода в устье реки Пойма имеет солоноватый вкус.

35 *Банка песчано-каменистая* с глубиной 4,5 м лежит в 6 кбт к E от устья реки Пойма.

*Мыс Чирок*, скалистый и возвышенный, является северным входным мысом бухты Баклан. С южной стороны мыс приглуб.

40 На 1,5 кбт к E от мыса Чирок простирается риф, на котором разбросаны надводные камни. Наименьшая глубина на мористой кромке рифа 0,8 м.

*Якорное место* для малых судов, частично укрытое от южных ветров, находится к NW от камней Баклан на глубине 12 м. Грунт здесь песок.

При ветрах с залива якорная стоянка в бухте Баклан бывает неспокойной.

Остров Сибирякова высотой 105,2 м лежит в 3 милях к ENE от южного входного мыса бухты Баклан. Остров Сибирякова холмистый и порос лиственным лесом. Берега его скалистые, обрывисты и приглубы, особенно приглуб восточный берег. Восточная оконечность острова имеет вид ступени темного цвета и приметна с S.

От берегов острова Сибирякова на 0,5—3 кбт простирается отмель с глубинами менее 10 м. На отмели разбросаны камни, отходящие от берегов на расстояние до 1 кбт.

*Бухточка* вдается в юго-восточный берег острова Сибирякова. Входные мысы бухточки высокие, скалистые и обрывистые. От входных мысов к вершине бухточки берег понижается. Берег вершины бухточки пологий, окаймлен нешироким галечным пляжем и прорезан ручьем.

Глубины во входе в бухточку 8—10 м, по направлению к ее вершине они постепенно уменьшаются.

На 1,4 кбт к S от северо-восточного входного мыса бухточки отходят остроконечные кекуры. Южная кромка их приглуба.

*Камень* надводный, низкий и почти плоский, лежит в 1,3 кбт к SW от южной оконечности острова Сибирякова. В тихую погоду камень имеет вид темного пятна, а в свежую погоду над ним образуются буруны.

В 1 кбт к S от камня находится банка с наименьшей глубиной 4 м.

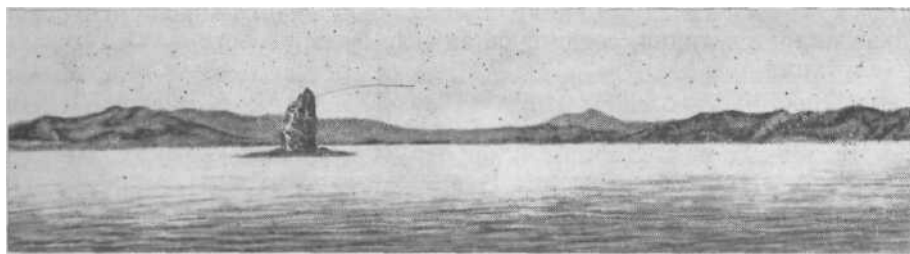
Остров Антипенко ( $42^{\circ}50' N$ ,  $137^{\circ}27' E$ ) находится в 7,5 кбт к N от острова Сибирякова. Остров Антипенко холмистый, самая высокая вершина его высотой 107 м расположена в западной части острова, а другая вершина высотой 102,4 м находится в 4,8 кбт к W от восточной оконечности острова. Юго-восточный берег острова Антипенко скалист и обрывист; северо-западный и юго-западный его берега обрывисты только местами, поросли лиственным лесом и окаймлены пляжем. Наиболее приглубы юго-восточный и северный берега острова.

*Бухточка* шириной 2 кбт вдается в юго-восточный берег острова Антипенко. Входные мысы бухточки скалистые и обрывисты, а берег вершины окаймлен пляжем, состоящим из валунов и гальки. В западную часть бухточки впадает горный ручей.

Глубины в бухточке 5—10 м, грунт — камень.

*Банка* песчаная с глубиной 9 м лежит посредине прохода между островами Сибирякова и Антипенко в 3,3 кбт к S от острова Антипенко.

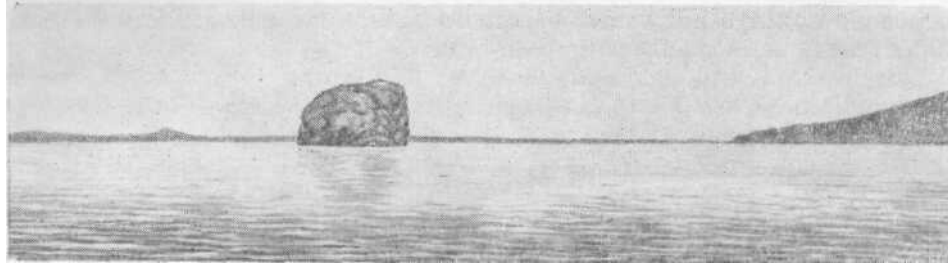
*Кекур Колонна* высотой 20 м находится в 6 кбт к SSW от острова Антипенко. Поверхность кекура покрыта птичьим пометом беловатого цвета.



Кекур Колонна на  $32^{\circ}$  в 5 кбт

На 2,2 кбт к SSH и на 7 кбт к NNW от кекура Колонна тянутся рифы с глубинами менее 5 м. На рифах лежат надводные камни. Северо-западная кромка рифа ограждается вехой.

*Островок* высотой 12,5 м скалистый, с очень неровной, совершенно голый поверхностью лежит в 0,6 кбт к Е от острова Антипенко. Проход между этим островком и островом Антипенко загроможден камнями. Непосредственно к Е от островка стоит остроконечный кекур высотой 5 около 12 м.



Кекур Колонна на 95° в 5 кбт

*Якорное место* находится в проходе, пролегающем между островом Антипенко и материком, к NW от западной оконечности острова Антипенко. Глубины на якорном месте 13—14 м, грунт — песок. Это якорное место укрыто от северо-западных и юго-восточных ветров.

10 От бухты Баклан до мыса Брюса юго-восточный берег полуострова Брюса скалистый, обрывистый и приглубый. Обрывы его сложены из базальта, совершенно отвесны и имеют вид колонн, стоящих вплотную друг к другу. Низкие и отмелье участки берега встречаются только в вершинах вдающихся в него бухточек. Вдоль берега на расстоянии 15 0,5—1 кбт разбросаны камни, и скалы.

*Губа Широ́к* незначительно вдается в берег между мысом Широ́к и мысом, расположенным в 2,5 кбт к NE от мыса Широ́к. Берега губы высокие, крутые, поросли травой и кустарником; вблизи берегов разбросаны камни. В вершину губы впадает ручей, в районе устья которого 20 имеется галечный пляж. Глубины посредине входа в губу около 5 м, а в самой губе 1,5—3 м, причем большие из них находятся ближе к ее северному берегу.

В губе Широ́к при северных и северо-западных ветрах могут укрываться малые суда.

25

#### АМУРСКИЙ ЗАЛИВ

Амурский залив представляет собой северо-западную часть залива Петра Великого. С W он ограничен берегом материка, а с E гористым полуостровом Муравьев-Амурский и островами Русский, Попова, Рейнеке, Рикорда, являющимися как бы продолжением этого полу- 30 острова в юго-западном направлении. Южной границей Амурского залива является линия, соединяющая мыс Брюса с островами Циволько и Желтухина.

Северо-западный берег Амурского залива от мыса Брюса до устья реки Раздольная в основном низкий, песчаный и прорезан долинами 35 многочисленных рек. Долины и овраги, выходящие к берегу, местами поросли кустарником и лесом. В глубине берега почти параллельно ему тянутся Черные горы. Отроги этих гор в нескольких местах приближаются к берегу залива и заканчиваются скалистыми обрывистыми мысами, окаймленными камнями. В северо-западный берег Амурского 40 залива вдается Славянский залив и несколько бухт.

Северный берег залива от устья реки Раздольная до мелководного залива Угловой низкий, вблизи него возвышаются отдельные холмы; этот берег окаймлен узким песчано-галечным пляжем.

Юго-восточный берег Амурского залива от залива Угловой до пролива Босфор-Восточный образован полуостровом Муравьев-Амурский. Берег этот возвышенный, порос лесом и кустарником, в некоторых местах прорезан речками и ручьями. В районе мысов, выступающих в залив, разбросаны надводные и подводные камни. 5

На берегах Амурского залива расположено несколько населенных пунктов. На юго-восточном берегу залива раскинулся город Владивосток.

При плавании в Амурском заливе в качестве ориентиров могут быть использованы приметные горы, мысы и острова. При ограниченной 10 видимости рекомендуется определяться с помощью судовой РЛС.

Амурский залив, за исключением северо-восточной части, доступен для плавания больших судов.

Рельеф дна в Амурском заливе сравнительно ровный. От берегов вершины залива простираются обширные отмели. От северо-западного 15 берега острова Русский к NW до противоположного берега залива тянется подводный порог с глубинами 13—15 м. Грунт в большей части залива ил и песок. Местами вблизи берегов и в бухтах встречается камень. Описание острова Русский и других островов, ограничивающих с юго-востока южную часть Амурского залива, дано на 20 стр. 128.

*Гидрометеорологические сведения.* Ветры. С мая по август и Амурском заливе дуют преимущественно южные и юго-восточные ветры; с октября по март преобладают северные и северо-западные 25 ветры; изредка наблюдаются северо-восточные ветры, которые отличаются большой силой и сопровождаются пургой. В апреле и сентябре ветры неустойчивые.

В середине и конце лета отмечаются бризы; с полудня до захода солнца наблюдаются морские бризы с юго-западных направлений.

Туманы. В Амурском заливе туманов бывает несколько меньше, 30 чем в южной части залива Петра Великого, причем у северо-западного берега Амурского залива туманы наблюдаются реже, чем у юго-восточного. Среднее годовое число дней с туманами в Амурском заливе колеблется от 15 в вершине залива до 45—106 в южной его части. Наиболее часто туманы наблюдаются с апреля по август. В этот 35-период среднее месячное число дней с ними колеблется от 2 до 21. В отдельные годы в южной части Амурского залива число дней с туманами в июне — июле может достигать 28. Туманы в Амурском заливе распространяются пятнами. На участке от залива Угловой до мыса Фирсова туманы, как правило, наблюдаются реже, чем между мысом 40 Фирсова и проливом Босфор-Восточный.

Течения в Амурском заливе незначительные и зависят главным образом от ветров. В северной части залива ощущается влияние течений рек Раздольная и Амба. Приливные течения в заливе слабые, и только в узкостях скорость их достигает иногда 1,6 уз. В тихую 45 погоду течение бывает заметно в прилив у юго-восточного берега залива, а в отлив — у северо-западного.

Ледовый режим. В северо-восточной мелководной части Амурского залива лед появляется во второй декаде ноября. В конце 50 декабря — начале января большая часть Амурского залива покрывается неподвижным льдом. В конце марта лед начинает взламываться и выноситься северными ветрами. Во второй декаде апреля залив полностью очищается от льда.

*Якорные места* в Амурском заливе расположены в Славянском заливе, бухтах Нарва, Перевозная и Безымянная. 55



**СЛАВЯНСКИЙ ЗАЛИВ** вдается в южную часть северо-западного берега Амурского залива между полуостровами Брюса на юге и Янковского на севере. В южный возвышенный берег залива вдаются бухты Круглая, Нерпа и Славянка.

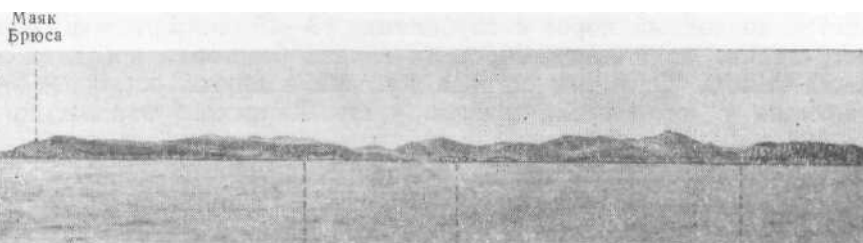
Маяк  
Брюса



Мыс  
Брюса

Остров  
Герасимова

Вход в Славянский залив на 328° в 2 милях



Маяк  
Брюса

Мыс  
Брюса

Вход  
в бухту  
Нерпа

Поселок  
Славянка

Южная оконечность  
острова Герасимова

Вход в Славянский залив на SW в 3 милях

Холм  
высотой 177 м

Гора  
ЯНКОВСКОГО



Мыс Брюса  
на 295° в 4 милях

Мыс  
Мальцева

Остров  
Герасимова

Вход в Славянский залив

- 5 От западного берега Славянского залива выступает высокий, обрывистый полуостров, северной оконечностью которого является мыс Мальцева. В северо-западной части Славянского залива расположена бухта Северная. До вершины бухты Северная западный берег залива образован низкой равниной, по которой протекает река Брюся. В этом
- 10 районе горы удалены от береговой линии. Северо-восточный берег залива образован гористым полуостровом Янковского, который соединяется с материком низким перешейком.

Возвышенные берега Славянского залива поросли кустарником и лесом, а низкие — травой.

- 15 СЕ Славянский залив прикрыт островами Сидорова и Герасимова. Залив имеет два входа; южный из них находится между мысом Брюса и островом Герасимова, а северный — пролив Стенина — между островами Герасимова и Сидорова. Входить в залив рекомендуется южным входом.

- 20 При плавании в Славянском заливе ориентирами являются гора Янковского, холмы высотой 177, 165 и 131 м, расположенные на берегах залива, мысы Брюса, Мальцева и остров Герасимова.

На берегах вершины бухты Славянка расположен поселок Славянка.

Берега залива приглубые, за исключением вершин бухт Славянка и Северная. Местами от берегов залива на расстояние до 1 кбт отходят рифы, круто обрывающиеся на глубину 9—10 м. Грунт в заливе ил, песок, встречается камень. 5

В тихую погоду и -при северных ветрах становится на якорь можно в любом месте Славянского залива. При восточных и юго-восточных ветрах в залив заходит крупная зыбь. В это время на якорь рекомендуется становиться только в юго-западной части Славянского залива, ю

При подходе к заливу с S, особенно в условиях ограниченной видимости, нужно соблюдать осторожность, чтобы безопасно миновать риф, окаймляющий мыс Брюса.

*Районы с особым режимом плавания.* На подходе к Славянскому заливу и в заливе имеются районы, временно запретные для плавания 15 всех судов, и район, запретный для постановки на якорь, лова рыбы придонными орудиями лова, подводных и дноуглубительных работ, придонного траления, подводных взрывов и плавания с вытравленной якорной цепью.

Границы районов показаны на картах. 20

*Гидрометеорологические сведения.* Туманы в Славянском заливе наблюдаются с марта—апреля по август. Особенно часто бывают туманы в июле. Если туман появляется в Амурском заливе, то он проникает и в Славянский залив, сохраняя такую же плотность.

*Ледовый режим.* Первое появление льда в Славянском заливе 25 наблюдается в середине декабря. Вначале лед образуется в бухтах, вдающихся в берега залива, и у берегов, защищенных от волнения, а затем распространяется по всему заливу. В первых числах марта лед взламывается, а к концу первой декады апреля залив освобождается от льда. Дрейфующий лед может наблюдаться в заливе до середины 30 апреля.

Мыс Брюса (42°53' N, 131°28' E) является северо-восточной оконечностью полуострова Брюса и южным входным мысом Славянского залива. К SW от мыса местность холмистая, поросла лесом и кустарником; исключение составляет только крайняя северо-восточная часть 35 полуострова сероватого цвета, совершенно лишенная растительности. Мыс Брюса обрывистый и сложен из ряда базальтовых колонн, стоящих вплотную друг к другу. Изображение мыса на экране РЛС четкое и соответствует очертаниям его на картах.

На 0,3 кбт к NE от мыса Брюса отходит риф, мористая кромка 40 которого приглуба. При юго-восточном ветре над рифом всегда наблюдаются большие буруны.

*Маяк Брюса* установлен в 2 кбт к SW от мыса Брюса. При маяке имеются радиомаяки и звуко-сигнальная установка.

Бухта Круглая, защищенная от юго-восточных ветров, незначительно 45 вдается в северо-западный берег полуострова Брюса в 1,4 мили к WSW от мыса Брюса. Входные мысы бухты скалистые и обрывистые; к вершине бухты берег понижается и переходит в широкий галечный пляж.

На берегу вершины бухты Круглая расположено селение База Круг- 50 лая. Постройки селения приметны при подходе к бухте.

Глубины в средней части бухты Круглая 2—4 м, грунт — ил, песок и галька.