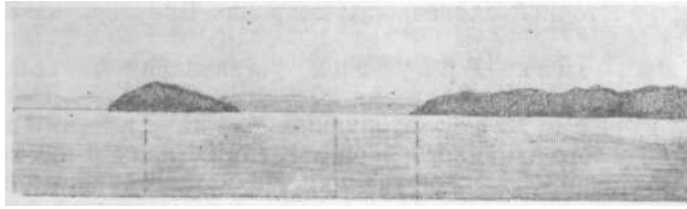


ЗАЛИВ ПОСЬЕТА

ками. Мысы, выступающие в бухту, окаймлены рифами. Берег вершины бухты низкий, порос травой и кустарником. Вдоль -этого берега тянется песчаный пляж.

В бухту Троицы впадает несколько речек и ручьев. На берегах бухты расположены поселок Зарубино и селение Андреевка. В западной части бухты Троицы ведется строительство морского рыбного порта.



Полуостров Зарубина Вход в бухту Мыс Стенина

Вход в бухту Троицы' на 330° в 1 миле

Глубины по направлению к берегу вершины бухты постепенно уменьшаются. Северная часть бухты мелководна. Грунт в бухте ил, песок, встречается камень, галька и ракушка. Ю

Ледовый режим. Бухта Троицы покрывается неподвижным льдом с конца декабря — начала января, однако в течение всей зимы лед во входе в бухту взламывается волнением. Очищение бухты от льда происходит в конце марта.

Предупреждение. Вдоль западного берега бухты Троицы 15 ведутся буровые работы с понтона. При плавании в бухте у западного берега необходимо соблюдать меры предосторожности.

Мыс Слычкова (42°37' N, 13Г06' E) является западным входным мысом бухты Троицы и южной оконечностью полуострова Зарубина. Мыс Слычкова с W и S имеет вид столообразного холма, отделенного от полуострова Зарубина относительно низким разлогом; с E мыс усматривается в виде усеченного конуса. Склоны холма, обращенные к заливу Китовый, почти отвесные, вершина его поросла лесом.

На 1,1 кбт к SSE от мыса Слычкова простирается риф, внешние 25 кромки которого приглубы.

Светящийся знак Слычкова установлен на мысе Слычкова. *Гавань Силач* вдается в западный берег бухты Троицы между северо-восточной оконечностью полуострова Зарубина и мысом Шульца, находящимся в 7,7 кбт к NNW от нее. Вход в гавань Силач, расположенный между мысом Шульца и островком Браузера, можно 30 опознать по обрывистому мысу Шульца и холму высотой 127,3 м.

Северо-западный и юго-восточный берега гавани возвышенные, а юго-западный берег, образованный перешейком, соединяющим полуостров Зарубина с материком, низкий и состоит из гальки и песка. Гавань Силач доступна для малых судов, так как небольшие размеры 35 гавани ограничивают маневрирование судов в ней.

Глубины во входе в гавань Силач 8,2—10,6 м, по мере приближения к берегам они постепенно уменьшаются. На параллели южной оконечности островка Браузера они колеблются в пределах 7—9 м. Грунт 40 в гавани ил и песок.

Восточная и западная части гавани Силач отмелы.

Отмель песчано-галечная с глубинами менее 5 м простирается на 4,2 кбт к N от северного берега полуострова Зарубина. В средней части на отмели лежат камни с наименьшей глубиной 0,5 м.

Светящиеся буи выставляются соответственно в 2,2 кбт к NE и в 3,6 кбт к ESE от светящего знака Браузера и ограждают северную и восточную кромки отмели, простирающейся к N от полуострова Зарубина.

Островок Браузера лежит на западной кромке отмели в 2,7 кбт к NW от северного берега полуострова Зарубина. Островок низкий, песчаный, покрыт валунами и ракушкой. Берега островка, кроме приглубой юго-западной оконечности, отмелы.

От северо-восточной оконечности островка Браузера на 30 м к NE 10 выступает риф.

Светящийся знак Браузера установлен на северо-восточной оконечности островка Браузера.

Затонувшие суда. Затонувшая баржа с частями над водой расположена у юго-западного берега гавани Силач в 2,3 кбт к S от 15 островка Браузера. Непосредственно к N от этой баржи в 20 м от берега лежит затонувшее судно с глубиной над ним 1,5 м.

Поселок Зарубино расположен на берегах гавани Силач. В поселке находится поселковый Совет и рыбокомбинат им. Исаенко, есть почта, больница, телефон и телеграф.

20 При рыбокомбинате имеется портовый пункт Зарубшо, приписанный к Владивостокскому морскому рыбному порту, и радиостанция, работающая на частоте 2284 кГц. Позывной диспетчерской службы рыбокомбината «Зарубино-1». Здесь можно произвести ремонт малых 25 рыболовных судов и водолазный осмотр корпуса, а также пополнить в ограниченном количестве запасы жидкого топлива, воды и продовольствия. В портовом надзоре приписного 'пункта можно получить навигационную информацию.

При нахождении в районе портового пункта следует соблюдать требования Обязательного постановления по Владивостокскому морскому рыбному порту. 30

Сведения о причальных сооружениях в гавани Силач

Номер пирса, причала	Местоположение	Длина Ширина'	Глубины уоконечности пирса, м	Примечание
1	2	3	4	5

Рыбокомбинат им. Исаенко

Пирс № 1	В 2 кбт к SE от юго-западной оконечности островка Браузера	47 60	3,5—4	Для приема рыбы
Пирс № 2	В 20 м к S от пирса № 1	40 8	3,5—4	Можно принять воду
Пирс № 3	В 30 м к S от пирса № 2	30 9	3	
Пирс № 4	В 30 м к SW от пирса № 3	33 8	3—3,5	Для приема рыбы
Пирс № 5	В 20 м к \VS\V от пирса № 4	35 10	4—4,3	

Холм приметный высотой 127,3 м возвышается на западном берегу гавани Силач в 4,2 кбт к W от мыса Шульца. Вершина холма округлая, темного цвета, поросла кустарником и травой.

Мыс Шульца приметный, обрывистый и скалистый, является северным входным мысом гавани Силач. Мыс окаймлен подводными 5 камнями.

В 0,6 кбт к SSW от мыса Шульца лежит осыхающий камень.

Светящий буй мыса Шульца выставляется в 3,1 кбт к NNW от светящего знака Браузера.

Якорные места. Якорное место находится посередине входа в гавань Силач на линии, соединяющей мыс Шульца с северо-восточной оконечностью островка Браузера. Глубины на якорном месте 10 м, грунт — ил и песок.

Малые суда в зависимости от осадки могут становиться на якорь во внутренней части гавани. 15

Наставление для входа в гавань Силач, Войдя в бухту Троицы, надлежит привести мыс Шульца на пеленг 288°, после чего лечь на курс 288° и следовать до точки, находящейся в 1,5 кбт от мыса Шульца. Из этой точки курсом 218° рекомендуется входить в гавань. 20

Мыс Варгана приметный выступает в бухту Троицы в 1,6 мили к ENE от мыса Шульца. Мыс Варгина образован горным отрогом, который состоит из трех обрывистых холмов, вытянутых цепью по параллели и соединенных между собой низкими песчаными седловинами. Вершины этих холмов поросли кустарником. 25

Мыс окаймлен осыхающим рифом, кромки которого приглубы.

Бухточка вдается в восточный берег бухты Троицы между мысом Варгина и обрывистым мысом Андреева, расположенным в 8 кбт к S от мыса Варгина. Берега бухточки, за исключением входных мысов, низкие, пологие и поросли травой и кустарником. Вдоль берегов тянется 30 отшель с глубинами менее 2 м, на которой у южного возвышенного берега разбросаны надводные и подводные камни.

В 6 кбт к SE от мыса Варгина в вершину бухточки впадает речка **Андреевна**.

Селение Андреевка расположено на восточном берегу бухточки к S от устья речки Андреевка. В селении находится сельский Совет, имеется почта, телефон и медицинский пункт. 35

Бухточка вдается в восточный берег бухты Троицы между мысом Андреева и мысом, расположенным в 9 кбт к SSE от мыса Андреева. Входные мысы и южный берег бухточки возвышенные, поросли лесом 40 и кустарником, а берег ее вершины низкий и также порос лесом и кустарником. В вершину бухточки впадает несколько небольших речек. Северный берег бухточки отмельный, южный берег и входные мысы приглубые и окаймлены надводными, осыхающими и подводными камнями. На северном берегу находится южная окраина селения Андреевка. 45

Предупреждение. Остатки деревянного пирса находятся у северного берега бухточки против южной окраины селения Андреевка. В 20 м к E от них и в 15 м от берега над водой возвышаются металлические сваи.

Мыс Стенина (42°37' N, 131°07' E) — восточный входной мыс бухты Троицы. Он образован скалистым и обрывистым склоном прибрежного холма высотой 100 м. Склоны и вершина этого холма поросли лесом и кустарником. Мыс приглуб и окаймлен камнями. 50

Якорное место, укрытое от всех ветров, кроме южных, находится посередине северной части бухты Троицы в 7,3 кбт к WNW от мыса Вар- 55 гина. Глубины на якорном месте 12—14 м, грунт — песок и ил.

Притопленная швартовная бочка находится в 9 кбт к SSW от мыса Стенина, перед входом в бухту Троицы.

Острова Таранцева расположены перед входом в бухту Витязь в 1,7 мили к SE от мыса Стенина. Они состоят из трех скалистых островов, вытянутых по параллели и отделенных друг от друга узкими, заполненными камнями проливами. Восточный, наибольший из островов, высотой 40 м, порос кустарником, а два других острова покрыты травой. Берега островов приглубы и окаймлены надводными и подводными камнями.

10 Проход к NNE от островов Таранцева глубокий, в средней его части опасностей не обнаружено.

Светящийся знак, Таранцева установлен на среднем из островов Таранцева.

Бухта Витязь вдается в восточный берег залива Китовый между мысом Таранцева (42°36' N, 131°09' E) и мысом Шульца, находящимся в 9 кбт к SSW от мыса Таранцева. Северо-западный и юго-восточный берега бухты высокие, каменистые и окаймлены песчапо-галечными пляжами; вдоль этих берегов разбросаны многочисленными камнями. Берег вершины бухты образован перешейком, соединяющим полуостров Гамова с материком; берег этот низкий и песчаный, к нему прилегает долина, по которой протекает, речка, впадающая в бухту Витязь. Берега бухты поросли лесом, кустарником и травой. На берегу вершины бухты раскинулось селение Витязь.

25 Глубины в бухте постепенно уменьшаются по направлению к берегам, грунт здесь в основном ил и песок.

Бухта Витязь открыта западным и юго-западным ветрам и волнению. Северные и юго-восточные ветры также проникают в бухту в виде сильных шквалов, срывающихся с гор.

30 Район с особым режимом плавания. Район, запретный для постановки на якорь, лова рыбы придонными орудиями лова, подводных и дноуглубительных работ, придонного траления, подводных взрывов и плавания с вытравленной якорной цепью, находится во входе в бухту Витязь.

Границы района показаны на картах.

35 Предупреждение. Вход в бухту Витязь судам гражданских ведомств запрещен.

Камни Клыкова высотой 0,9 м лежат в северо-восточной части бухты Витязь в 7,5 кбт к E от мыса Таранцева на оконечности каменистой гряды, отходящей от юго-восточного берега этой бухты.

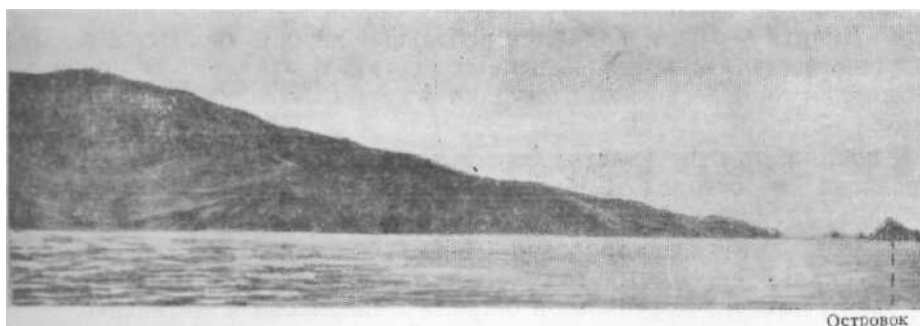
40 Светящийся знак Клыкова установлен на камнях Клыкова.

Скалы. Две надводные скалы расположены в 1,1 мили к SE от мыса Шульца и в 1,3 кбт от юго-западного берега полуострова Гамова. Эти скалы лежат на расстоянии 0,5 кбт друг от друга и окаймлены камнями. Скалы видны только с очень близкого расстояния.

45 Островок Алексеева (42°33' N, 131°11' E) высотой 61,5 м имеет конусообразную форму; он скалист и совершенно лишен растительности. Грядой надводных и подводных камней, среди которых имеется несколько кекуров, островок соединен с полуостровом Гамова. Западный берег островка Алексеева приглуб; у восточного берега разбросаны надводные и подводные камни.

В 1,2 кбт к W от южной оконечности островка Алексеева находится осыхающий камень.

Бухта Алексеева вдается в южный берег полуострова Гамова непосредственно к Е от островка Алексеева. Вход в нее расположен между мысом, находящимся в 1 кбт к NNE от островка Алексеева, и мысом Бабкина. На подходах к бухте Алексеева приметна гора Туманная, а также просеки, прорубленные в лесу на южных склонах этой горы; просеки сходятся у берега вершины бухты.



Островок
Алексеева
на 120° в 2 милях

Южная часть полуострова Гамова и островок Алексеева

Берега бухты крутые, местами отвесные и окаймлены камнями. Вдоль берега вершины бухты простирается узкая полоса из валунов и крупной гальки.

Глубины в бухте Алексеева постепенно уменьшаются по направлению к ее берегам. Грунт — камень. 10

Бухта Алексеева открыта с S, в ней почти постоянно бывает сильное волнение. Якорная стоянка для малых судов возможна в средней части бухты только в штилевую погоду или при слабых северных ветрах.

Гора Туманная (42°35' N, 13Г1Г E) пирамидальная высотой 15 508,8 м приметна с 30 миль при подходе к берегу с S. С небольших расстояний особенно выделяются широкие просеки, прорубленные в разных направлениях на ее склонах*. Склоны и отроги горы занимают весь полуостров Гамова, заканчиваясь у моря гранитными обрывами, более высокими на восточной и западной сторонах полуострова и менее высокими на южной. 20

Мыс Бабкина (42°33' N, 131°12' E)—южная оконечность полуострова Гамова. Мыс скалистый и обрывистый; склоны его темно-серого цвета, изрезаны вертикальными трещинами. Вершина мыса покрыта травой. Мыс приглуб и окаймлен обломками скал. 25

В районе мыса Бабкина возле береговой линии находятся небольшие гроты.

Бухта Опасная вдается в южный берег полуострова Гамова между мысом Бабкина и мысом Гамова. Берега бухты обрывистые, скалистые и окаймлены надводными, осыхающими и подводными камнями. 30

Глубины от входа по направлению к вершине бухты постепенно уменьшаются. Грунт — песок.

Бухта открыта восточным и юго-восточным ветрам, развивающим здесь сильное волнение, поэтому становиться в ней на якорь не рекомендуется. 35

Затонувшее судно (бот) находится в 1 кбт к W от мыса Гамова.

**ОТ ЗАЛИВА ПОСЬЕТА ДО АМУРСКОГО ЗАЛИВА.
ОСТРОВА РИМСКОГО-КОРСАКОВА**

От мыса Гамова до мыса Брюса берег скалист и очень изрезан бухтами, из которых наиболее значительны бухты Теляковского, Бойсмана 5 и Баклан. К берегу подступают отроги горных хребтов, которые постепенно понижаются по мере приближения к заливу Петра Великого. Склоны гор, за исключением береговых обрывов, поросли лиственным лесом. Вблизи берега попадаются небольшие группы хвойных деревьев, растущие на скалистых возвышенных местах. В районе бухт Бойсмана 10 и Баклан горы несколько отступают в глубь материка, уступая место низменной равнине.

К востоку от этого участка берега лежит группа островов Римского-Корсакова и острова Сибирякова и Антипенко. Некоторые острова поросли лиственным лесом.

15 Визуальными и радиолокационными ориентирами в описываемом районе являются мысы Гамова, Сосновый, Клерка и Брюса, группа островов Римского-Корсакова и острова Сибирякова и Антипенко.

Берег между мысами Гамова и Брюса приглубый, особенно его южная часть. В проходах между берегом материка и островами Римского-Корсакова, Сибирякова и Антипенко глубины колеблются от 12 до 46 м. Направление течения вблизи берега зависит от направления и скорости ветра. Приливные течения слабы и практического значения не имеют; в узкостях скорость течения иногда достигает 2 уз.

25 Якорные места расположены в бухтах Теляковского, Бойсмана и Баклан.

і

ОТ ЗАЛИВА ПОСЬЕТА ДО БУХТЫ БОЙСМАНА берег высокий, обрывистый и сильно изрезан. Низкие участки берега встречаются только в вершинах бухт и возле устьев рек и ручьев. Местность, прилегающая к берегу, гористая и поросла лиственным лесом. Склоны гор, подступающие к воде, большей частью лишены древесной растительности. 30 Бухты, которые вдаются в этот берег, открыты фосточным ветрам.

При плавании вдоль берега наибольшую опасность представляют островки Максимова, Астафьева, банка Бонсдорфа и кекуры Баклани. Местами вдоль берега разбросаны надводные, осыхающие и подводные 35 камни. Грунт вблизи берега песок, ил, а у скалистых и обрывистых мысов встречается галька и камень.

Мыс Гамова (42°33' N, 131°13' E) — юго-восточная, оконечность полуострова Гамова—высокий, обрывистый и приглубый. Он служит основным ориентиром для судов, следующих из залива Посьета в Амурской залив. На экране РЛС с E, S и W изображение мыса Гамова четкое и соответствует очертаниям его на картах. 40

Маяк Гамов установлен в 1,8 кбт к NNE от мыса Гамова. При маяке имеется радиомаяк и звукосигнальная установка.

Камень с глубиной 0,6 м лежит в 1 кбт к SSE от мыса Гамова. 45 Во время волнения над камнем наблюдаются буруны.

Затонувшее судно находится в 8,8 мили к S от мыса Гамова.

Бухта **Теляковского** вдается в восточный берег полуострова Гамова между мысом, расположенным в 1,2 мили к N от мыса Гамова, и мысом Теляковского. Берега бухты, за исключением берега ее вершины, скалистые и обрывистые. У основания обрывов разбросаны крупные валуны и обломки скал. Местность, прилегающая к вершине бухты, представляет собой разлог между склонами горы Туманная. Разлог прорезан 50

узкими оврагами. В бухту Теляковского впадают три ручья.

Берега и входные мысы бухты Теляковского приглубы. Грунт в бухте песок и камень.

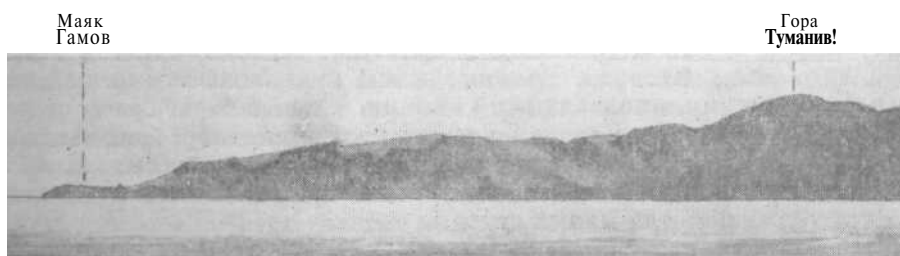
Бухта Теляковского защищена от северо-западных и юго-западных ветров. Бухта не замерзает, но с января по март в ней наблюдается дрейфующий лед. 5



Мыс Гамова на 64° в 3 милях



Берег в районе мыса Гамова



Мыс Гамова на 232° в 7 милях

Островки. Скалистый островок, поросший хвойным лесом, находится в 4 кбт к NNW от юго-западного входного мыса бухты Теляковского. Восточный берег островка серого цвета, приглуб. В 0,7 кбт к NNW от островка лежит осыхающий камень. 10

Другой скалистый островок, покрытый травой и кустарником, расположен у северного берега бухты Теляковского в 2,8 кбт к N от первого островка.

Мыс Теляковского (42°35' N, 131°14' E) —северо-восточный входной мыс бухты Теляковского. Мыс скалистый, обрывистый и окаймлен ска- 15 ламп. На мысе растет лес. Изображение мыса па экране РЛС четкое и соответствует очертаниям его на картах.

Непосредственно к E от мыса Теляковского лежат три надводные скалы, которые с дальнего расстояния сливаются с берегом и плохо приметны. 20

Камень надводный лежит в 1 кбт к S от мыса Теляковского.

Якорные места. Якорное место для больших судов находится посредине бухты Теляковского на глубинах 20—25 м. Грунт здесь песок.

Якорное место для малых судов расположено вблизи вершины бухты на глубинах 10—12 м.

- 5 Островок Максимова высотой 15 м лежит в 4 кбт к NNE от мыса Теляковского. Вершина его покрыта травой. Островок окаймлен узкой полосой надводных камней, западная и южная кромки которых приглубы.

На 1,2 кбт к 'NE от островка Максимова тянется риф. У оконечности рифа лежит камень с глубиной 1,4 м.

10 Мыс Астафьева выступает в залив в 8,5 кбт к NNW от островка Максимова и является северо-восточной оконечностью полуострова Гамова. Мыс представляет собой обрывистую скалу, вершина которой покрыта травой и кустарником. От мыса в глубь полуострова Гамова 15 местность постепенно повышается.

Островок, утесистый высотой 40,8 м расположен в 1 кбт к N от мыса Астафьева. Вершина островка поросла хвойными деревьями.

Между островком и мысом Астафьева разбросаны скалы.

- 20 *Островки Астафьева* состоят из двух групп гранитных островков, окаймленных остроконечными скалами красноватого цвета. Юго-западная группа островков находится в 6 кбт, а северо-восточная в 9 кбт к NE от мыса Астафьева.

Между группами островков имеется проход с глубиной в средней части 32 м.

- 25 Рифы с наименьшими глубинами 0,9 м выступают на 0,5—1 кбт к WNW от юго-западной и к NE от северо-восточной группы островков Астафьева; при волнении над этими рифами образуются буруны. С других направлений островки Астафьева приглубы.

30 Бухта Спасения вдается в северный берег полуострова Гамова между мысом Входной и мысом Горностай, находящимся в 3 кбт к WNW от мыса Входной. Входные мысы бухты окаймлены надводными, осыхающими и подводными камнями. Южный берег бухты песчаный; к нему прилегает долина, по которой протекает впадающий в бухту ручей. В летнее засушливое время этот ручей пересыхает.

- 35 Бухта Спасения защищена от южных ветров и волнения и может служить убежищем для малых судов.

Мыс Входной расположен в 2,7 кбт к NNW от мыса Астафьева. Мыс Входной скалистый и обрывистый; вершина его поросла лесом и кустарником.

- 40 Островки. В 0,5 кбт к NE от мыса Входной лежат три скалистых обрывистых островка. Высота мористого, наибольшего из них, 27,6 м. Островки окаймлены надводными, осыхающими и подводными камнями.

Проход между мысом Входной и этими островками загроможден камнями.

- 45 *Якорное место* для малых судов находится в средней части линии, соединяющей мыс Горностай с проходом между вторым и третьим островками, лежащими к NE от мыса Входной. Глубины на якорном месте 14—16 м, грунт — песок.

50 Бухта Астафьева вдается в берег между мысом Горностай и мысом Азарьева, расположенным в 7,4 кбт к NNW от мыса Горностай. Южный и северный берега бухты обрывистые. Южный берег порос травой и деревьями. Северный берег покрыт лесом и прорезан ручьями, самый большой из которых впадает в северо-западную часть бухты. Вблизи устья этого ручья имеется несколько домов. Мыс Азарьева, как и бе-

бухты возвышенные, покрыты травой и лесом. Западный и северный берега окаймлены узким галечным пляжем. К середине западного берега подходит овраг, в котором вблизи берега стоит приметный дом с красной крышей. Северный берег бухты прорезан впадающим в нее ручьем.

Глубины в бухте постепенно уменьшаются по направлению к берегам. Грунт в бухте песок.

Мыс Сосновый (42°40' N, 131°14' E), образованный южным склоном холма высотой 83,5 м, — северо-восточный входной мыс бухты Горшкова. Мыс Сосновый скалистый, обрывистый, порос травой, а местами хвойным лесом. На экране РЛС с E и SE изображение мыса вытянутое, четкое и соответствует очертаниям его на картах.

Вблизи мыса Сосновый стоит кекур, имеющий вид колонны и соединенный с мысом узким каменистым перешейком.

Якорные места. В бухте Горшкова можно становиться на якорь лишь при северных и северо-западных ветрах. При восточных и юго-восточных ветрах стоянка в бухте беспокойна. Якорное место для больших судов находится во входе в бухту Горшкова. Глубины здесь 12—17 м, грунт—песок. Якорное место для малых судов расположено в вершине бухты не ближе 2 кбт от ее берегов.

Кекуры Бакланьи высотой 30 м отходят на 2 кбт к ESE от мыса, находящегося в 4 кбт к ENE от мыса Сосновый. Они представляют собой группу приметных остроконечных скал, вытянутых по параллели и соединенных между собой осыхающим рифом. Со стороны залива склоны кекуров покрыты белым птичьим пометом, а склоны, обращенные к берегу, поросли травой.

Мыс, от которого простираются кекуры Бакланьи, состоит из остроконечных скал, похожих на кекуры. Поэтому издали и мыс и кекуры Бакланьи имеют вид единой цепи скал. На упомянутом мысе, а также на самом большом из кекуров растут хвойные деревья.

С мористой стороны кекуры Бакланьи приглубы.

Мыс Льва выступает в залив в 1,4 мили к NNE от мыса Сосновый, Мыс Льва скалистый, утесистый и порос травой. На экране РЛС изображение мыса четкое и соответствует очертаниям его на картах. Местность, прилегающая к мысу, поросла кустарником и лиственным лесом.

Вблизи мыса разбросаны надводные и подводные камни, приметные во время зыби. У мыса лежит камень, напоминающий своим видом фигуру сидящего льва.

В 8 кбт к NW от мыса Льва в залив впадает речка.

ОСТРОВА РИМСКОГО-КОРСАКОВА расположены в 4,5—11,2 мили к E от мыса Льва и состоят из островов Большой Пелис, Матвеева, Дурново, Гнльдебрандта, Де-Ливрона, и Стенина. Острова эти холмисты, поросли травой, кустарником и частично лесом. В проходах между островами лежат скалы, банки и камни, представляющие опасность для плавания.

Остров Большой Пелис лежит в 8,7 мили к ESE от мыса Льва. Остров состоит из двух возвышенных частей, соединенных между собой низким перешейком из гальки и валунов. Наибольшая высота южной части острова 120,4 м, а северной 193,6 м. Вершина северной части острова имеет вид зубца с вертикальной гранью, обращенной к востоку. Она особенно приметна при подходе к острову Большой Пелис с SW, S, NE и N.

Восточный берег острова к S и N от низкого перешейка представляет собой гранитные скалы, отвесно обрывающиеся к заливу, местами

поросшие вереском и травой. Между скалами выделяются обрывистые осыпи красноватого цвета.

Западный берег острова, более пологий, изрезан оврагами, покрытыми лесом и кустарником.



Остров Большой Пелис па 307° в 6,7 мили

Зимой в районе острова Большой Пелис господствуют ветры от N 5 и NW со средней месячной скоростью 7 м/с. Повторяемость их достигает 70%. Летом преобладают ветры от SE и S со средней месячной скоростью 4—5 м/с.

И острова Большой Пелис наблюдается только дрейфующий лед, который появляется в конце декабря, а в середине марта исчезает. ю

Районы с особым режимом плавания. К W и SE от острова Большой Пелис находятся соответственно район, запретный для постановки на якорь, лова рыбы придонными орудиями лова, подводных и дноуглубительных работ, придонного траления, подводных взрывов и плавания с вытравленной якорной цепью, и район, временно 15 запретный для плавания всех судов.

Границы районов показаны на картах.

Кекуры высотой от 40 до 88 м простираются на 3,3 кбт к SSE от юго-восточной оконечности острова Большой Пелис. Кекуры представляют собой гряду совершенно голых скал темного цвета с белыми пят- 20 памп на них. Между собой и берегом острова кекуры соединены надводной каменистой грядой. С E и W эти кекуры приметны с больших расстояний.

С E и W кромки гряды приглубы.

В 6 кбт к W от кекуров у южного берега острова Большой Пелис 25 лежит гряда низких камней. При волнении в районе камней образуются буруны.

Бухта Молчанского, открытая западным ветрам и волнению, вдаётся в южную часть западного берега острова Большой Пелис между юго-западной оконечностью острова Большой Пелис и мысом, расположен- 30 ным в 1,1 мили к NE от этой оконечности. Входные мысы бухты возвышенные, от них к вершине бухты берег плавно понижается и на всем протяжении окаймлен галечным пляжем, покрытым водорослями, выброшенными волной. На юго-западном входном мысе бухты возвышается белый дом, приметный с W и S. Берег вершины бухты образован низ- 35 ким перешейком, соединяющим северную и южную части острова Большой Пелис. На этом перешейке находится приметный дом с красной крышей. Грунт в бухте ил и песок.

Скалы. Две скалы, из которых одна высотой 29 м, расположены в непосредственной близости от юго-западной оконечности острова 40 Большой Пелис. Скалы приглубы.

Кекуры, В 5 кбт к WNW от северо-восточного входного мыса бухты Молчанского на каменистой отмели, отходящей от западного берега острова Большой Пелис, лежат три кекура. Они представляют собой 45 группу отвесных скал, соединенных между собой подводной каменистой грядой. Кекуры окаймлены камнями. В проходе между восточным кеку-